

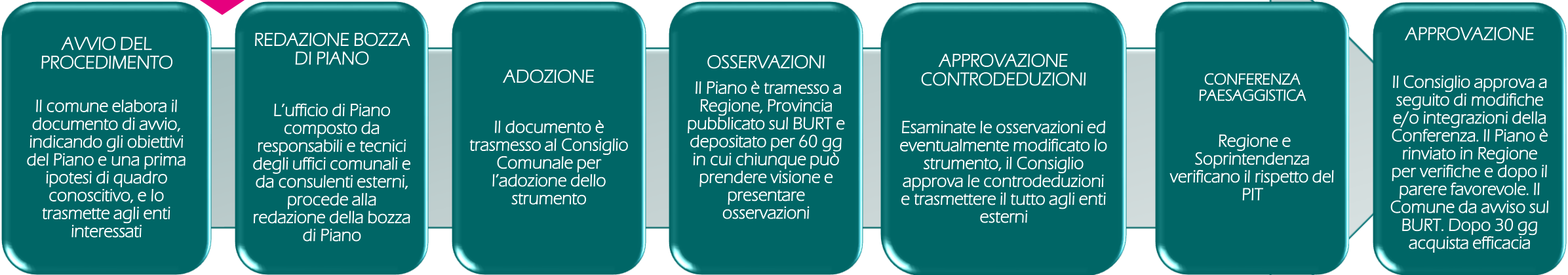
# PIANO OPERATIVO COMUNALE (P.O.C.) L'AMMINISTRAZIONE INCONTRA I CITTADINI CISANELLO

**Giovedì 9 Maggio 2024**  
**Centro SMS**  
**Viale delle Piagge**  
**Ore 18.00**

**COMUNE DI PISA**



# I CONTENUTI DELL'AVVIO DEL PROCEDIMENTO DEL POC



Il comune elabora il documento di avvio, indicando gli obiettivi del Piano e una prima ipotesi di quadro conoscitivo, e lo trasmette agli enti interessati

REDAZIONE BOZZA DI PIANO  
L'ufficio di Piano composto da responsabili e tecnici degli uffici comunali e da consulenti esterni, procede alla redazione della bozza di Piano

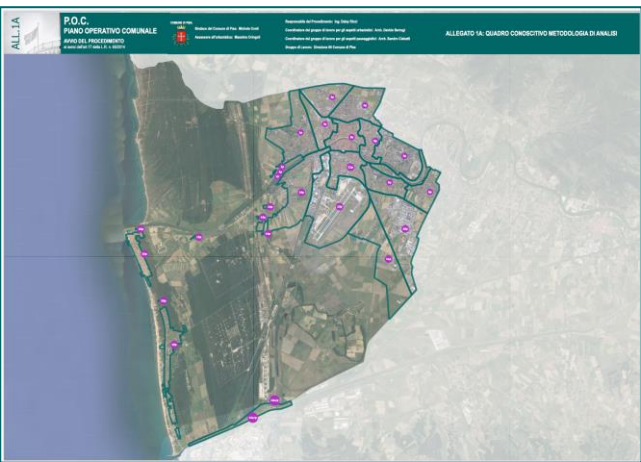
ADOZIONE  
Il documento è trasmesso al Consiglio Comunale per l'adozione dello strumento

OSSERVAZIONI  
Il Piano è trasmesso a Regione, Provincia pubblicato sul BURT e depositato per 60 gg in cui chiunque può prendere visione e presentare osservazioni

APPROVAZIONE CONTRODEDUZIONI  
Esaminate le osservazioni ed eventualmente modificato lo strumento, il Consiglio approva le controdeduzioni e trasmettere il tutto agli enti esterni

CONFERENZA PAESAGGISTICA  
Regione e Soprintendenza verificano il rispetto del PIT

APPROVAZIONE  
Il Consiglio approva a seguito di modifiche e/o integrazioni della Conferenza. Il Piano è rinviato in Regione per verifiche e dopo il parere favorevole. Il Comune da avviso sul BURT. Dopo 30 gg acquista efficacia



04 Ottobre 2022

➡ APPROVAZIONE AVVISO PUBBLICO

12 Gennaio 2023

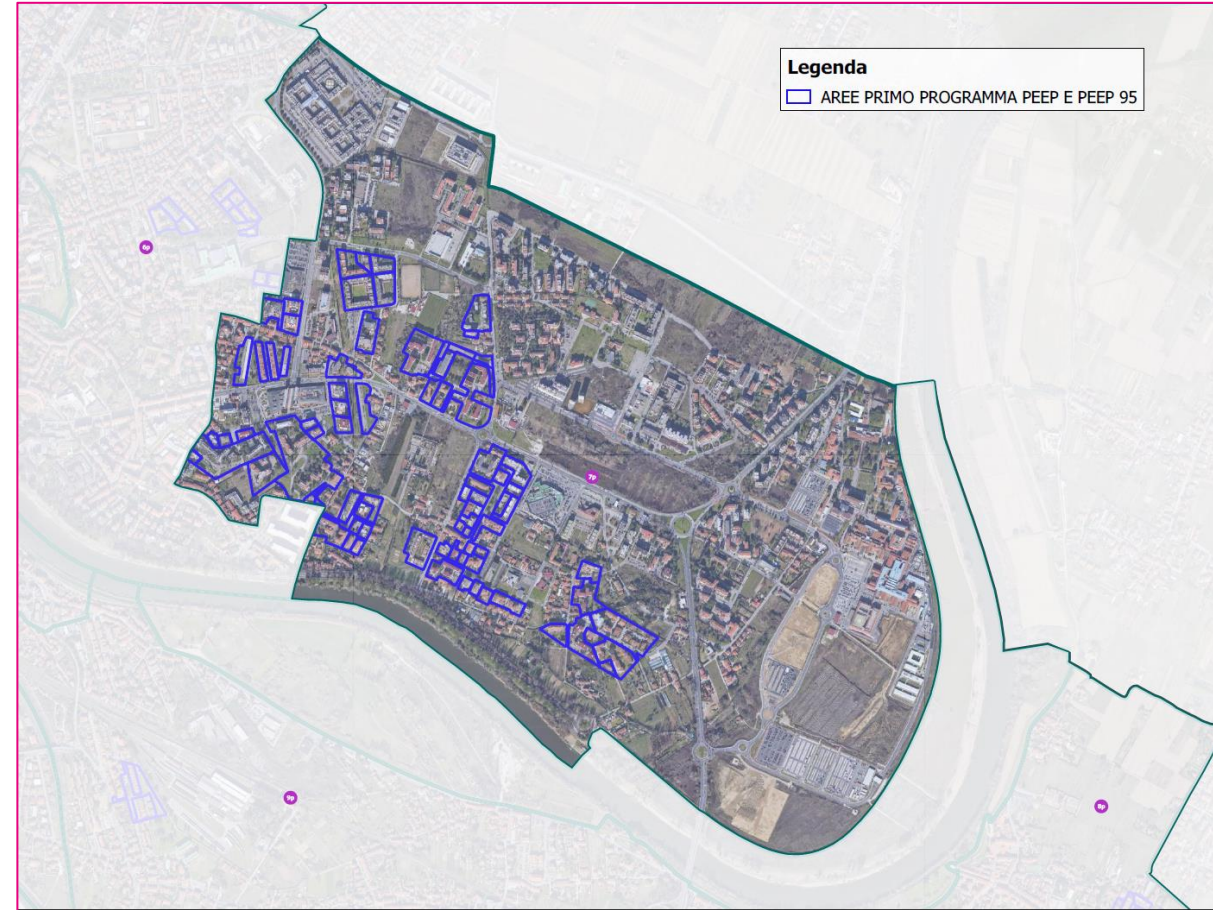
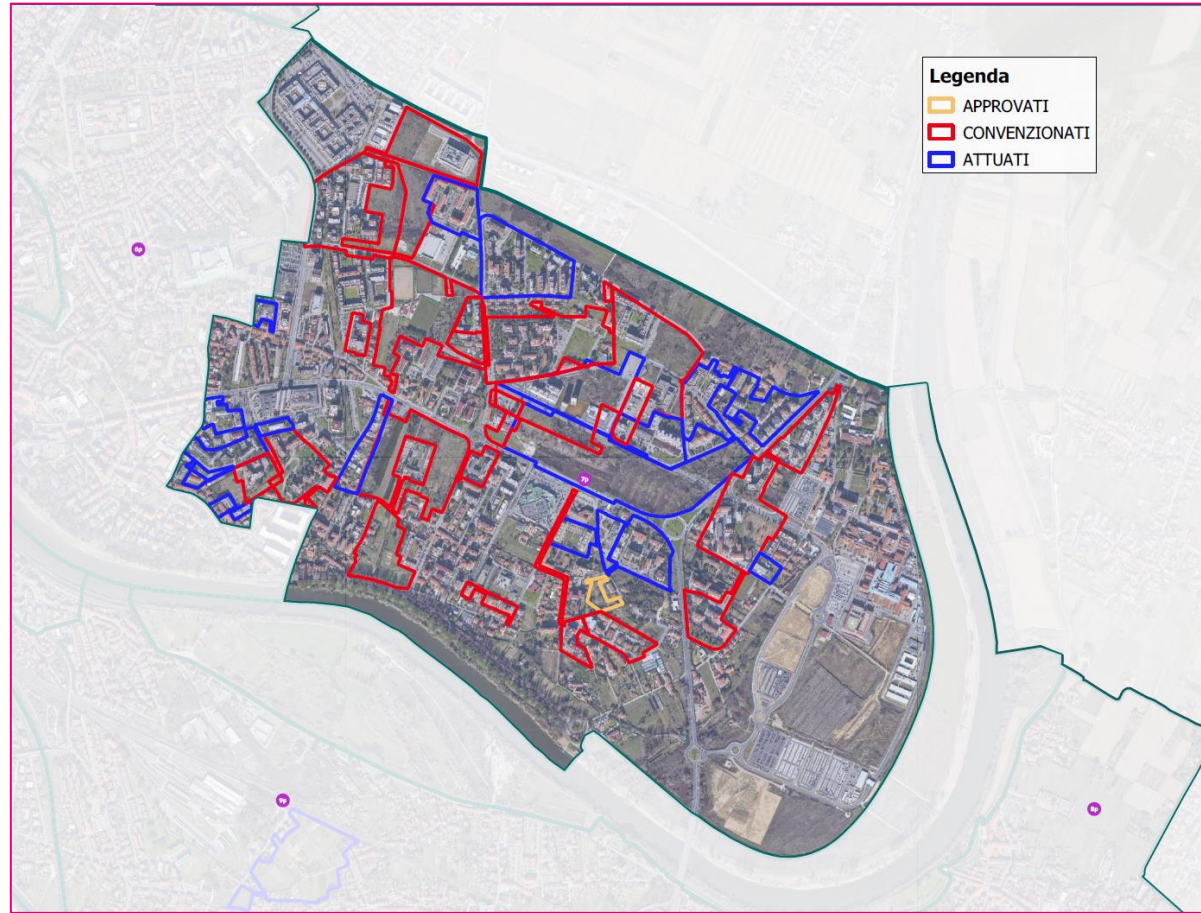
➡ CLASSIFICAZIONE CONTRIBUTI AVVISO PUBBLICO

13 Novembre 2023

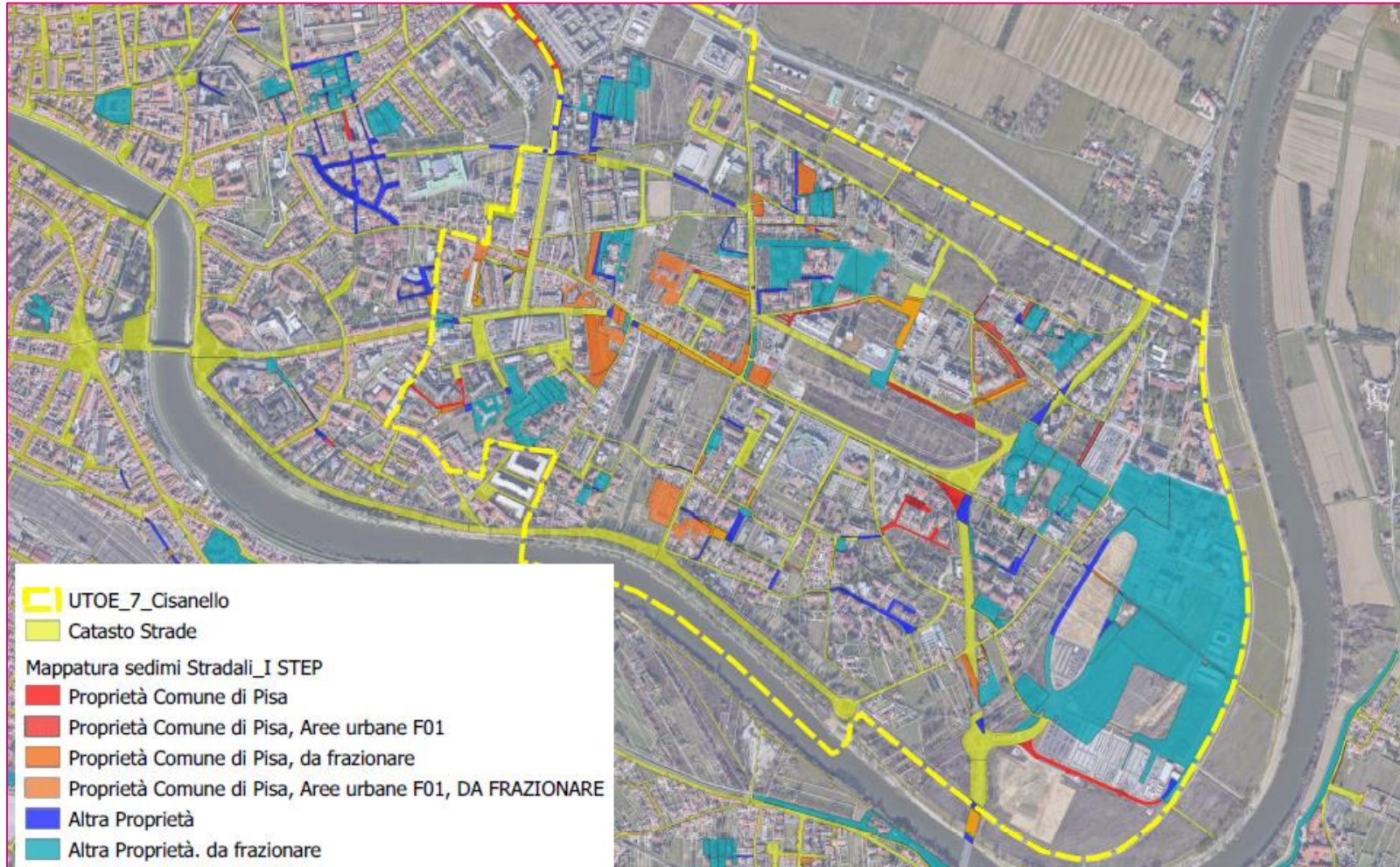
➡ AVVIO DEL PROCEDIMENTO POC



# LA RICOGNIZIONE E MAPPATURA INTERVENTI



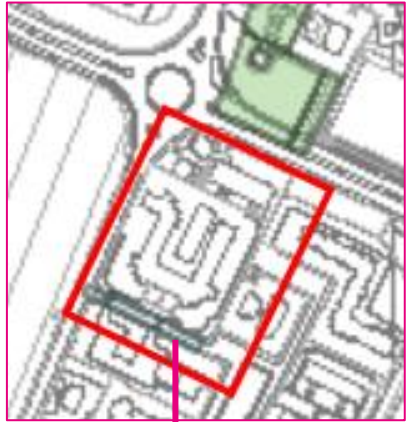




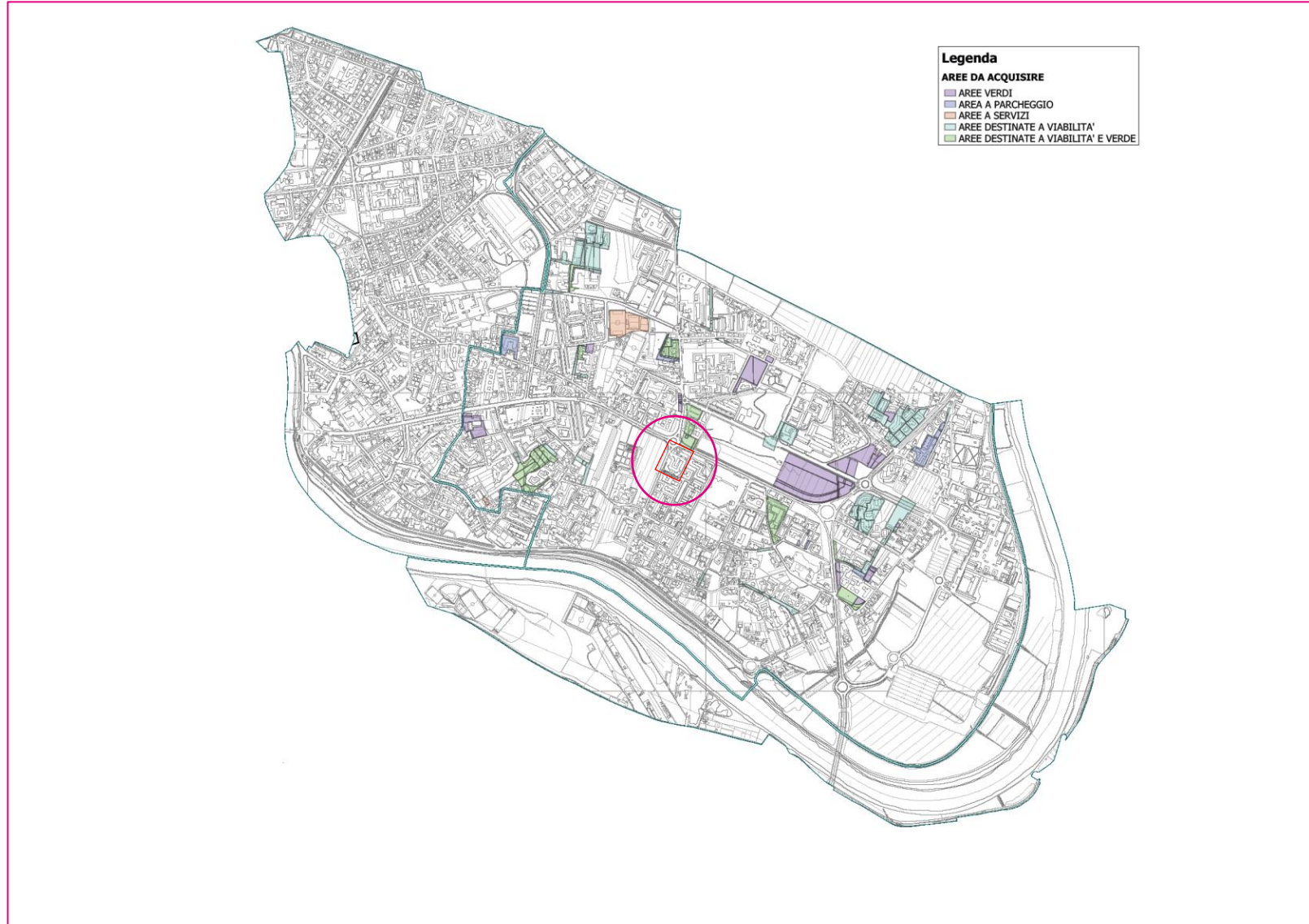








ACQUISIZIONE AL  
PATRIMONIO  
COMUNALE



# LA RICOGNIZIONE E MAPPATURA DEI CONTRIBUTI PERVENUTI



000\_RV



000\_PSI



000\_MI



000\_AVP

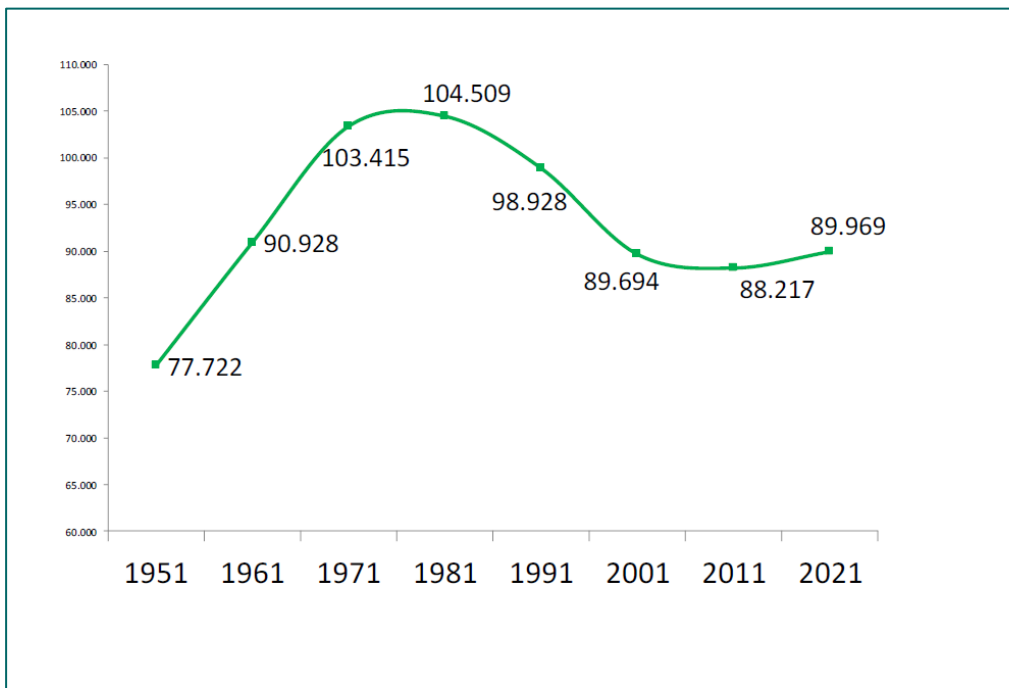
## UTOE 6 – PRATALE DON BOSCO – SAN MICHELE

CONTRIBUTI DI CARATTERE GENERALE	
NUMERO CONTRIBUTI	DESCRIZIONE
n.047_MI -AVVISO PUBBLICO Piano Operativo Comunale INDIRIZZI GENERALI PER LA FORMAZIONE DEL POC Opere pubbliche: potenziamento del sistema della Mobilità sostenibile, adeguamento infrastrutture viarie	Allargamento dell'impalcato di Ponte della Vittoria per realizzare due piste ciclabili
n.003_MI -AVVISO PUBBLICO Piano Operativo Comunale n. 018 AVP - AVVIO DI PROCEDIMENTO Piano Operativo Comunale INDIRIZZI GENERALI PER LA FORMAZIONE DEL POC	Valorizzare e rendere fruibile da un punto di vista turistico e ciclo-pedonale una delle due sponde del Fosso Macinante o Fosso del Mulino che da Piazza le Gondole arriva fino a San Giuliano Terme. Il Fosso ha una sua storia e ha avuto un'importanza enorme per la città di Pisa. Costruire un percorso storico-turistico legato a questa via d'acqua potrebbe rappresentare per i cittadini e le guide turistiche della città un'occasione importante per approfondire maggiormente il valore di questo Fosso, oltre che un valido modo per creare una via "gentile" di spostamento verso la campagna pisana e sangiulianese.





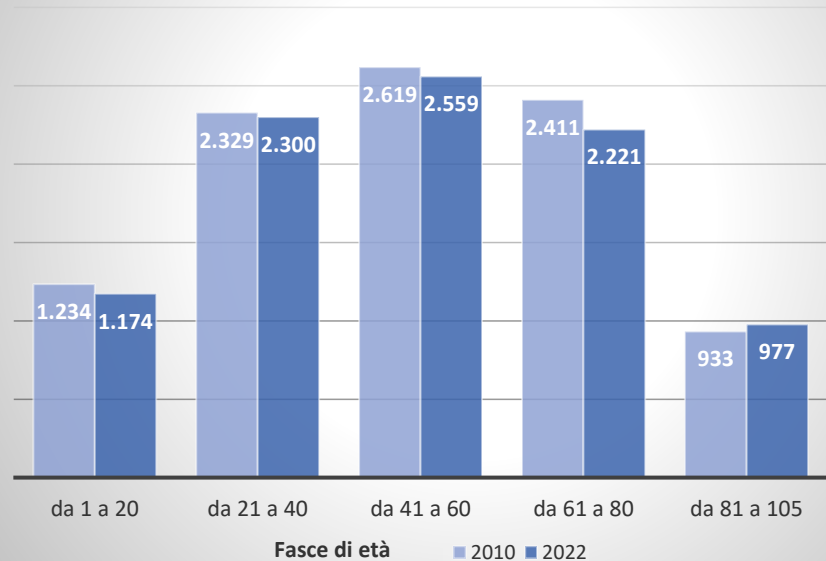
## ANALISI POPOLAZIONE RESIDENTE COMUNE DI PISA



RESIDENTI						
COMUNE	PROV.	MASCHI	FEMMINE	TOTALE	FAMIGLIE	COMP. MEDI
Vecchiano	PI	5.737	6.122	11.859	5.165	2,29
San Giuliano Terme	PI	14.929	15.772	30.701	13.538	2,25
<b>Pisa</b>	<b>PI</b>	<b>42.783</b>	<b>46.276</b>	<b>89.059</b>	<b>47.123</b>	<b>1,87</b>
Fauglia	PI	1.798	1.839	3.637	1.579	2,28
Crespina Lorenzana	PI	2.718	2.751	5.469	2.273	2,40
Cascina	PI	21.770	23.056	44.826	18.932	2,36
Calci	PI	3.028	3.280	6.308	2.931	2,15
Buti	PI	2.741	2.813	5.554	2.441	2,27
<b>Area Pisana</b>		<b>95.504</b>	<b>101.909</b>	<b>197.413</b>	<b>93.982</b>	<b>2,00</b>
<b>Toscana</b>		<b>1.776.898</b>	<b>1.885.083</b>	<b>3.661.981</b>	<b>1.673.318</b>	<b>2,18</b>
<b>Italia</b>		<b>28.814.832</b>	<b>30.182.369</b>	<b>58.997.201</b>	<b>26.400.326</b>	<b>2,22</b>

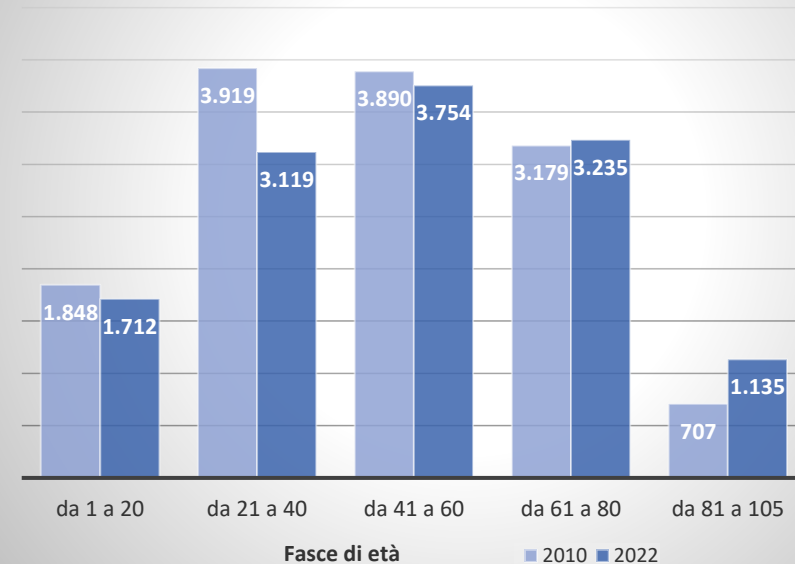


### Residenti UTOE 6 Pratale - Don Bosco - San Michele



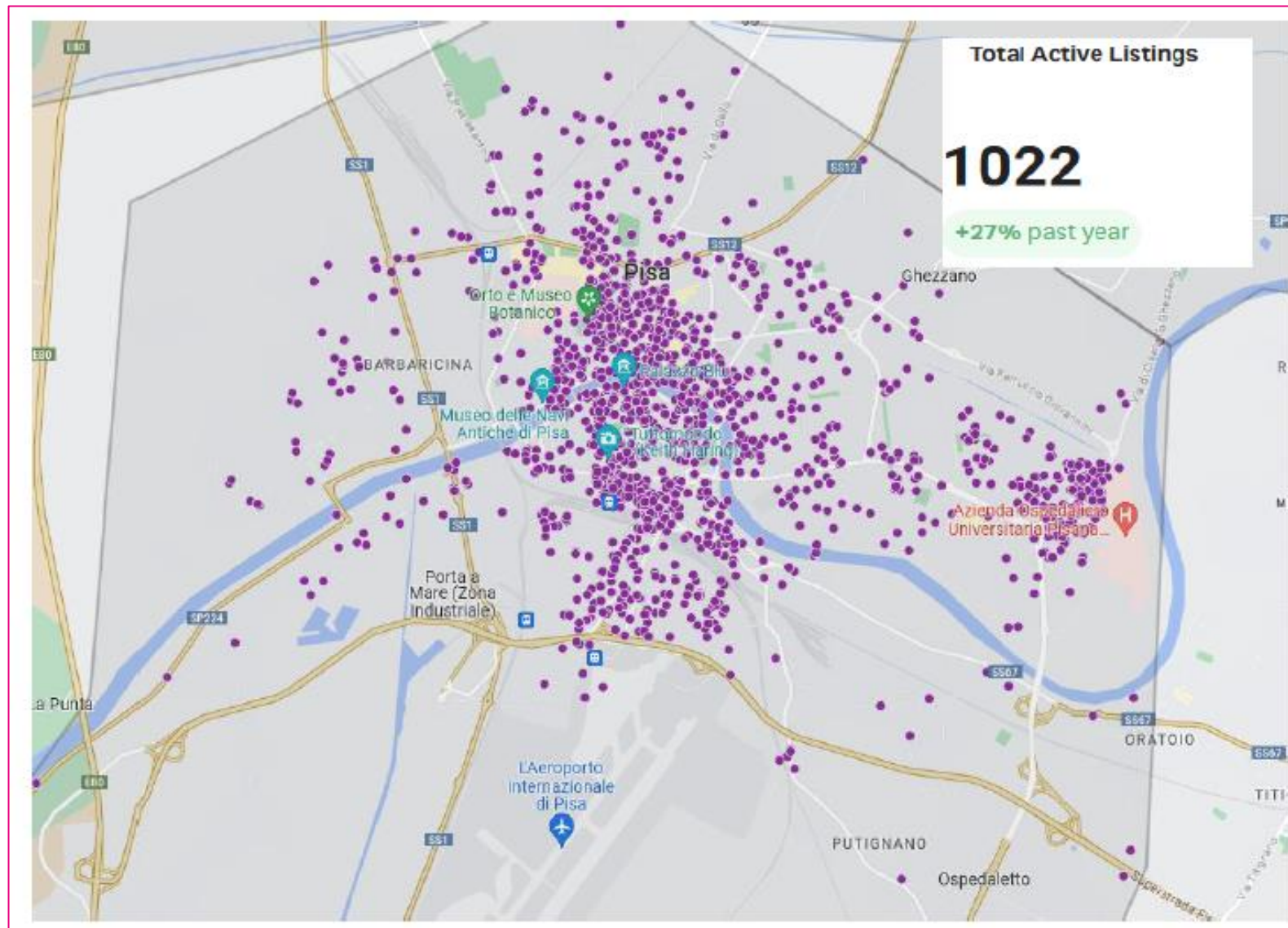
UTOE 6		
Fasce di età	2010	2022
da 1 a 20	1.234	1.174
da 21 a 40	2.329	2.300
da 41 a 60	2.619	2.559
da 61 a 80	2.411	2.221
da 81 a 105	933	977
out of range	11	4
Somma	9.537	9.235

### Residenti UTOE 7 Pisanova - Cisanello



UTOE 7		
Fasce di età	2010	2022
da 1 a 20	1.848	1.712
da 21 a 40	3.919	3.119
da 41 a 60	3.890	3.754
da 61 a 80	3.179	3.235
da 81 a 105	707	1.135
out of range	13	19
Somma	13.556	12.974

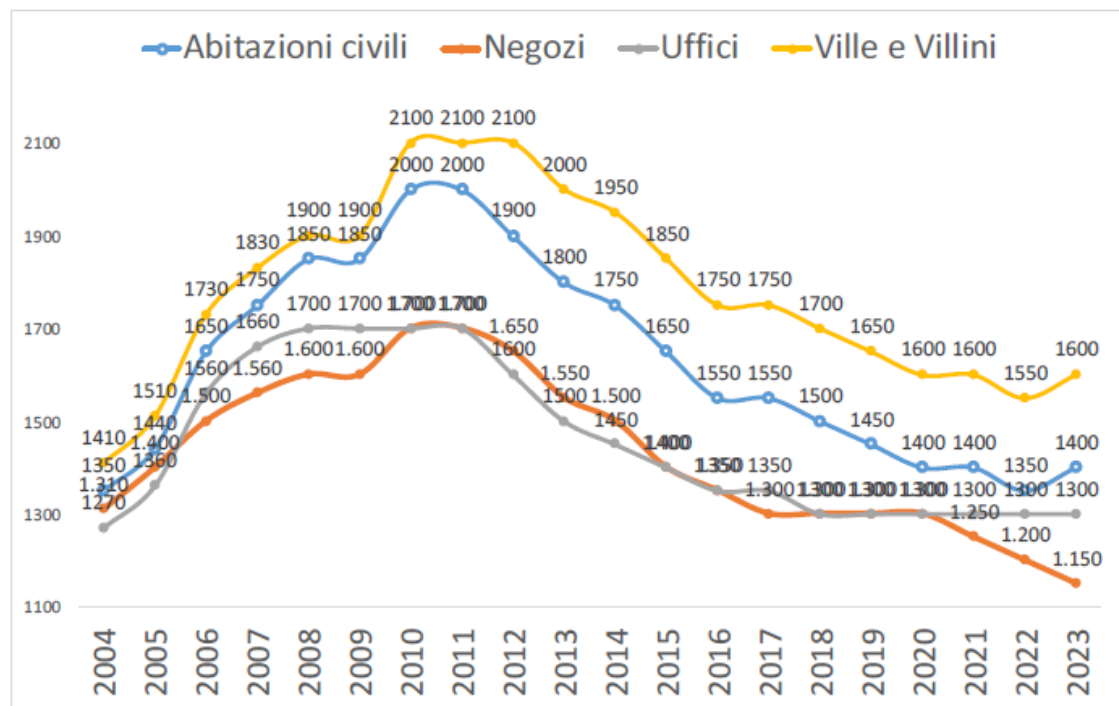
# LOCALIZZAZIONE STRUTTURE ABITATIVE DISPONIBILI NEL PORTALE ONLINE



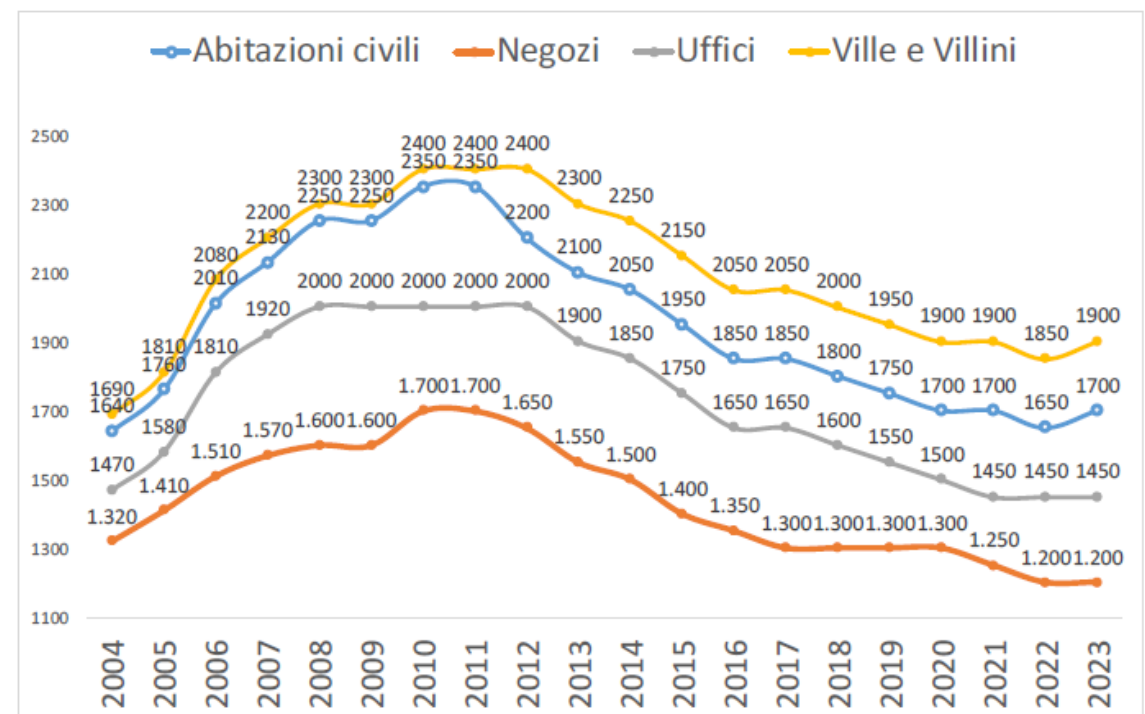


# ANDAMENTO VALORI IMMOBILIARI (VALORI MINIMI)

D3: ZONE: CISANELLO, PISANOVA, S. CATALDO



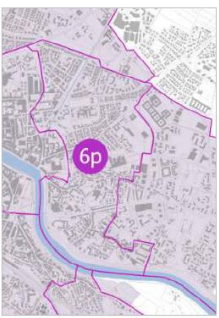
D4: ZONE: PIAGGE, S. MICHELE



# OBIETTIVI e DIMENSIONAMENTO

POC – Quadro degli obiettivi e dei dimensionamenti delle UTOE

**UTOE 6P – Pratale – Don Bosco – San Michele** ←



Obiettivi di qualità, strategie, azioni riferite al sistema insediativo all'interno del TU.	Obiettivi di qualità, strategie, azioni riferite al Territorio Rurale.
<ul style="list-style-type: none"> <li>tutelare e gestire attivamente i beni di dichiarato valore paesaggistico e culturale nel rispetto delle disposizioni del Piano Paesaggistico e della conseguente disciplina del presente Piano e del Piano Operativo;</li> <li>tutelare e valorizzare i caratteri di omogeneità urbanistica e tipologica espressi dai villaggi e dai tessuti urbani progettati unitariamente, riqualificandone l'edilizia presente e gli spazi pubblici connessi;</li> <li>promuovere, di concerto con l'Amministrazione Provinciale, iniziative ed azioni volte a favorire la riqualificazione e l'adeguamento delle strutture scolastiche di competenza dell'Ente;</li> <li>assicurare la continuità del percorso di fruizione lenta dell'Arno nel suo tratto di connessione con la Città, qualificando e valorizzando il Viale delle Piagge;</li> <li>prevedere misure e strumenti per consentire una maggiore fluidità del traffico veicolare in grado di connettere con più facilità questo ambito urbano con il quartiere di Cisanello.</li> </ul>	

POC – Quadro degli obiettivi e dei dimensionamenti delle UTOE

<ul style="list-style-type: none"> <li>adeguare la sede viaria di Piazza Caduti di Cefalonia, del Ponte della Vittoria e di Via Giacomo Matteotti per consentire la messa in opera della tranvia stazione-Ospedale di Cisanello.</li> </ul>	
---	--

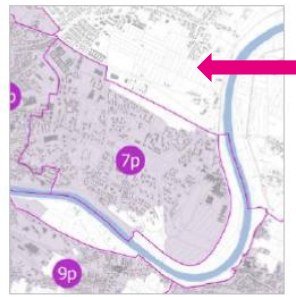
**Interventi discendenti da esito positivo della conferenza di copianificazione**  
**SIM.1b** potenziamento delle connessioni interne al Comune di Pisa mediante la previsione di una passerella ciclopedonale di collegamento tra l'area golene in località La Cella e il Viale delle Piagge, il progetto relativo a tale opera dovrà prevedere soluzioni finalizzate a garantire la tutela, la sicurezza e la funzionalità delle stesse opere idrauliche ed a garantire il buon regime delle acque, nel rispetto delle norme tecniche vigenti.

**IL DIMENSIONAMENTO DELL'UTOE 6P**

Categorie funzionali	Dimensionamento Previsioni interne al perimetro del territorio urbanizzato			Dimensionamento Previsioni esterne al perimetro del territorio urbanizzato		
	Nuova edificazione	Riuso	Totale	nuova edificazione subordinata a conferenza art. 25 LR 65/2014	nuova edificazione non subordinata a conferenza art. 25 LR 65/2014	Riuso
Residenziale	1.000 MQ SUL		1.000MQ SUL			
Industriale/artigianale						
Commerciale al dettaglio	5.000 MQ SUL	2.500 MQ SUL	7.500 MQ SUL			
Turistico - ricettiva						
Direzionale e di servizio						
Commerciale all'ingrosso e depositi						
<b>TOTALE</b>	<b>6.000 MQ SUL</b>	<b>2.500 MQ SUL</b>				

POC – Quadro degli obiettivi e dei dimensionamenti delle UTOE

**UTOE 7P – Pisanova-Cisanello**



Obiettivi di qualità, strategie, azioni riferite al sistema insediativo all'interno del TU.	Obiettivi di qualità, strategie, azioni riferite al Territorio Rurale.
<ul style="list-style-type: none"> <li>favore l'accessibilità all'area destinata allo sviluppo delle strutture per la didattica universitaria in località Praticelli, dotandola di una nuova viabilità d'accesso che la connetta con Via G. de Ruggiero;</li> <li>assicurare la continuità del percorso di fruizione lenta dell'Arno nel suo tratto di connessione con la Città, qualificando e valorizzando il Viale delle Piagge;</li> <li>ricomporre i brani di tessuto interno coniugando il completamento degli insediamenti residenziali - da attuarsi mediante progetti di alta qualità architettonica e basso impatto energetico e paesaggistico - con una dotazione aggiuntiva di standard a verde e parcheggi oltre alla programmazione di Edilizia Residenziale Sociale;</li> <li>riabilitare strutturalmente e funzionalmente il complesso scolastico Concorso Marchesi, prevedendo anche la possibilità di una sua ricostruzione in aree contigue con conseguente occupazione temporanea dei suoli liberi che si attestano su Via Valgimigli e su Via Luzzato;</li> <li>adeguare la sede viaria per ospitare l'eventuale linea tranviaria di collegamento tra la stazione ferroviaria e</li> </ul>	<ul style="list-style-type: none"> <li>tutelare le aree agricole ai margini agli insediamenti sostenendo forme diversificate di conduzione agricola da quelle propriamente produttive a quelle amatoriali ovvero promuovendo la costituzione di aree di compensazione ambientale, attraverso azioni di riforestazione urbana e di parchi;</li> <li>garantire la salvaguardia delle aree libere intercluse da destinarsi prioritariamente a spazi collettivi a servizio dei quartieri integrati con progetti di riqualificazione dei margini orientando gli interventi verso funzioni di servizio a carattere sociale.</li> </ul>

POC – Quadro degli obiettivi e dei dimensionamenti delle UTOE

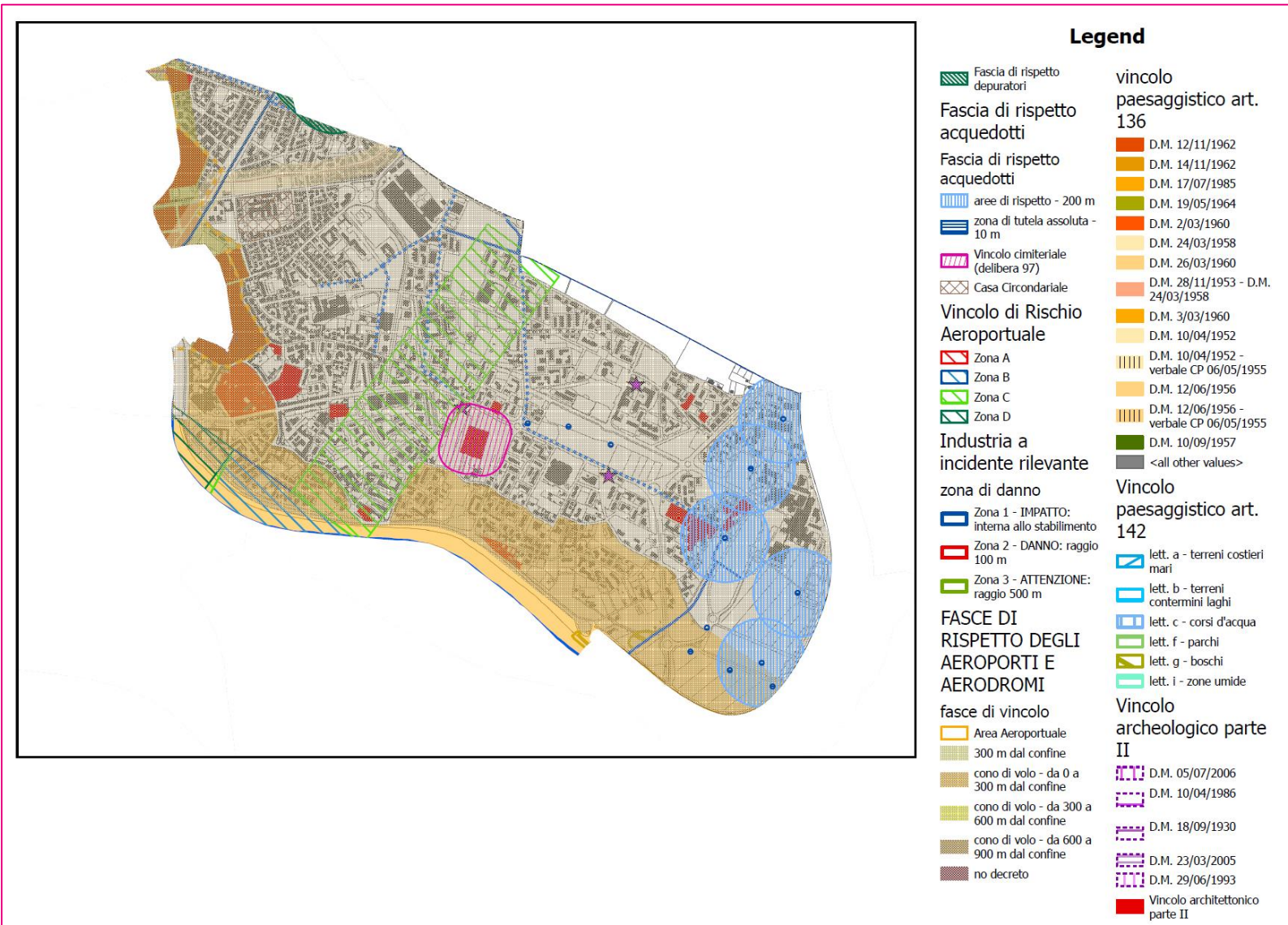
<ul style="list-style-type: none"> <li>l'ospedale di Cisanello, oltre alla realizzazione delle infrastrutture di supporto: deposito e control-room;</li> <li>promuovere il completamento delle torri incomplete lungo Via Bargagna.</li> </ul>	
--	--

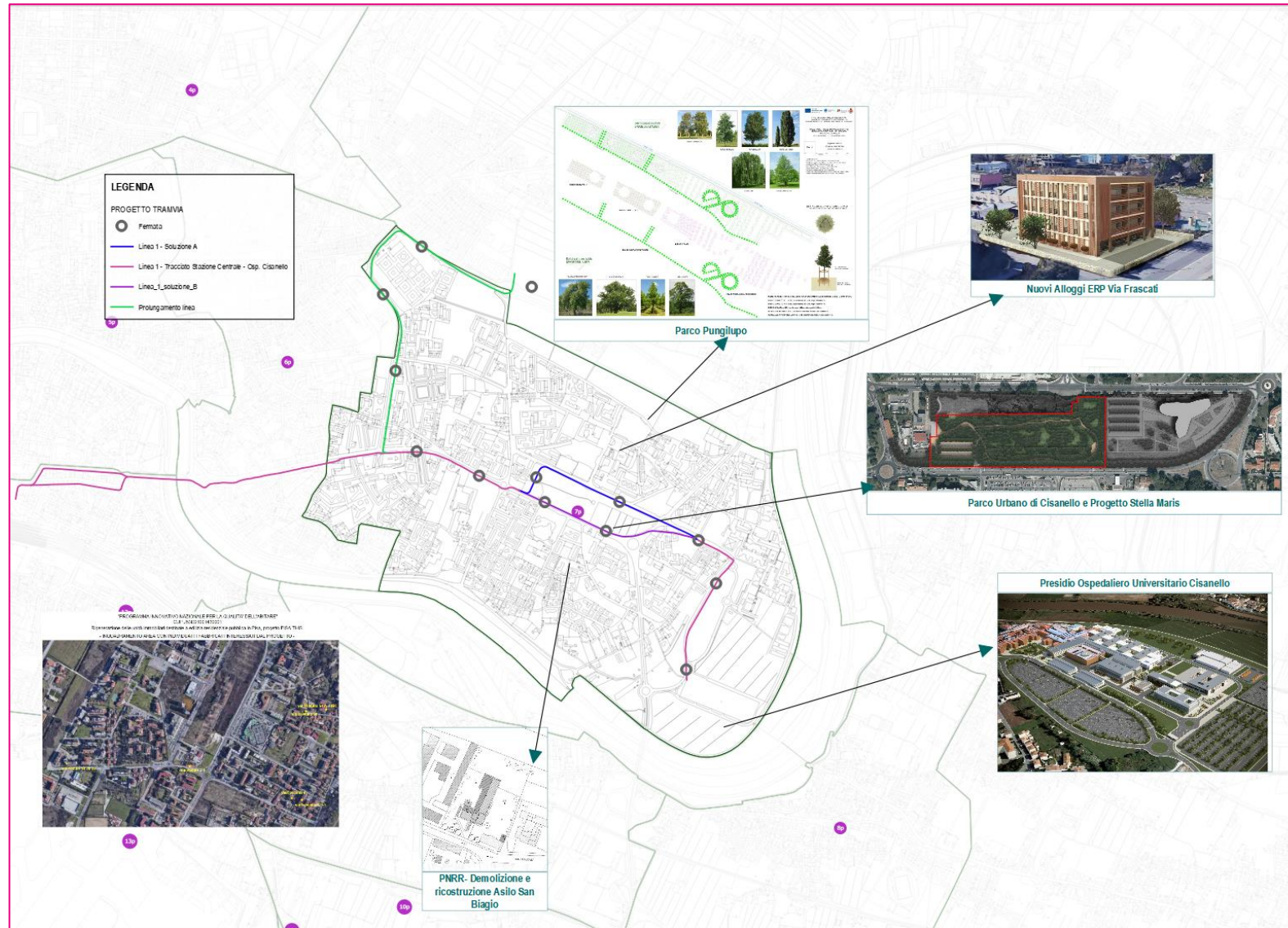
**Interventi discendenti da esito positivo della conferenza di copianificazione**  
**SIV 2b** realizzare, anche attraverso forme di perequazione urbanistica, il parco urbano Cisanello-nord compreso tra il limite superiore dell'edificio attestato su Via Pungilupo ed il confine comunale rappresentato dal Fosso dei sei comuni, ad integrazione del complessivo sistema del verde urbano che trova nel parco lungo Via Bargagna la spina dorsale del quartiere.

**IL DIMENSIONAMENTO DELL'UTOE 7P**

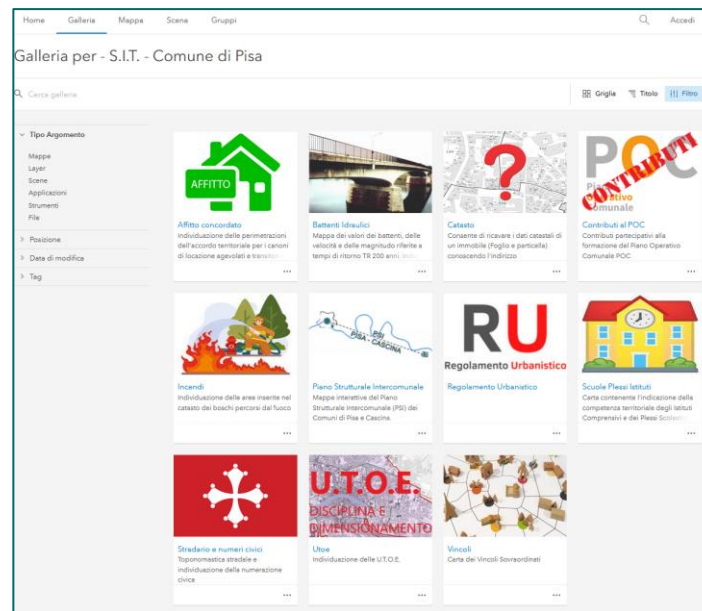
Categorie funzionali	Dimensionamento Previsioni interne al perimetro del territorio urbanizzato			Dimensionamento Previsioni esterne al perimetro del territorio urbanizzato		
	Nuova edificazione	Riuso	Totale	nuova edificazione subordinata a conferenza art. 25 LR 65/2014	nuova edificazione non subordinata a conferenza art. 25 LR 65/2014	Riuso
Residenziale	14.700 MQ SUL		14.700 MQ SUL			
Industriale/artigianale						
Commerciale al dettaglio	1.500 MQ SUL		1.500 MQ SUL			
Turistico - ricettiva	4.000 MQ SUL (130 PL)		4.000 MQ SUL			
Direzionale e di servizio	54.000 MQ SUL		54.000 MQ SUL			
Commerciale all'ingrosso e depositi						
<b>TOTALE</b>	<b>74.200 MQ SUL</b>		<b>74.200 MQ SUL</b>			











Al Sindaco del Comune di Pisa  
Presso Ufficio Relazioni con il Pubblico U.R.P.  
Via degli Uffizi 1 - Pisa  
Pec: [comune.pisa@postcert.toscana.it](mailto:comune.pisa@postcert.toscana.it)

**CONTRIBUTO PARTECIPATIVO PER IL PIANO OPERATIVO COMUNALE (P.O.C.)**

Il/La sottoscritto/a \_\_\_\_\_  
Nome e Cognome \_\_\_\_\_

Residente a (città, via/piazza, numero) \_\_\_\_\_

Telefono \_\_\_\_\_

e-mail \_\_\_\_\_

In qualità di \_\_\_\_\_

Si allegano:  
- Copia di un documento di identità  
- Delega del proprietario, se il contributo è presentato da un tecnico incaricato.

Terreno interessato:  
(Indicare i dati catastali, Foglio e particella e/o allegare un'immagine aerea con l'indicazione dell'area)

\_\_\_\_\_

\_\_\_\_\_

Descrizione del contributo:  
\_\_\_\_\_  
\_\_\_\_\_  
\_\_\_\_\_

Pisa \_\_\_\_\_

Firma il/La sottoscritto/a \_\_\_\_\_

# PERCORSO PAGINA DEL GARANTE DEDICATA AL P.O.C.

Comune di Pisa  
Piano Operativo Comunale — Per Ogni Cittadino

IL COMUNE SERVIZI ONLINE OPEN DATA SUAP PISA WIFI TURISMO PORTALE EVENTI SIT

Amministrazione	Aree tematiche		
<ul style="list-style-type: none"><li>&gt; Sindaco Michele Conti</li><li>&gt; Consiglio comunale</li><li>&gt; Giunta comunale</li><li>&gt; Area Stampa</li><li>&gt; Segretario Generale</li><li>&gt; Struttura Organizzativa</li><li>&gt; Organismi di tutela</li><li>&gt; Enti partecipati</li><li>&gt; Relazioni Internazionali</li><li>&gt; Cerimoniale</li><li>&gt; Amministrazione Trasparente</li><li>&gt; Protezione dati</li><li>&gt; Accesso civico</li><li>&gt; Profilo committente appalti e altri bandi</li><li>&gt; Incarichi</li><li>&gt; Soddisfazione utenza</li></ul>	<ul style="list-style-type: none"><li>&gt; Ambiente</li><li>&gt; Anagrafe e toponomastica</li><li>&gt; Attività produttive</li><li>&gt; Avvocatura</li><li>&gt; Biblioteca</li><li>&gt; Boschi e pinete</li><li>&gt; Canile intercomunale</li><li>&gt; Casa</li><li>&gt; Cimiteri</li><li>&gt; Controllo edilizio</li><li>&gt; Cultura</li><li>&gt; Demanio marittimo</li><li>&gt; Edilizia privata</li><li>&gt; Edilizia Scolastica e Impianti</li><li>&gt; Educazione e scuola</li><li>&gt; Elettorale</li><li>&gt; Espropri</li><li>&gt; Finanze</li><li>&gt; Gare e contratti</li><li>&gt; Inclusività</li><li>&gt; Informatica</li><li>&gt; Messaggi comunali</li></ul>	<ul style="list-style-type: none"><li>&gt; Mobilità</li><li>&gt; Opere pubbliche</li><li>&gt; Patrimonio</li><li>&gt; Personale</li><li>&gt; Politiche giovanili</li><li>&gt; Polizia municipale</li><li>&gt; Prevenzione e protezione</li><li>&gt; Protezione civile</li><li>&gt; Registro del testamento biologico</li><li>&gt; Restauro beni storici e artistici</li><li>&gt; Servizi assicurativi</li><li>&gt; SIT</li><li>&gt; Sociale</li><li>&gt; Sport</li><li>&gt; Statistica</li><li>&gt; Stato civile</li><li>&gt; Terzo Settore - R.U.N.T.S.</li><li>&gt; Tradizioni Storiche</li><li>&gt; Turismo</li><li>&gt; Uffici decentrati</li><li>&gt; Unioni civili</li><li>&gt; Urbanistica</li></ul>	<ul style="list-style-type: none"><li>&gt; Urbanizzazione</li><li>&gt; Verde e arredo urbano</li></ul>

Home > Urbanistica - Paesaggio - Espropri - PEEP

## Urbanistica - Paesaggio - Espropri - PEEP

STRUMENTI URBANISTICI VIGENTI  
ATTI URBANISTICI  
PIANO STRUTTURALE INTERCOMUNALE  
PIANO OPERATIVO  
PROCEDURE PAESAGGISTICHE  
ARCHIVIO STORICO  
NORMATIVE  
CERTIFICATI DI DESTINAZIONE URBANISTICA  
DEPOSITO FRAZIONAMENTI  
ESPROPRI  
AREE PEEP  
LINK UTILI  
S.I.T. SISTEMA INFORMATIVO TERRITORIALE

### AVVISO

Si avvisa l'utenza che dal **1° gennaio 2024** le tariffe dei Diritti di Segreteria subiranno un aumento in base alla Delibera di G.C. n. 296 del 16/11/2023.

*I diritti di segreteria per la richiesta di rilascio di certificato di destinazione urbanistica **ORDINARIO** saranno pari a € 100,00.*

*Per la richiesta di rilascio **URGENTE** saranno pari a € 150,00.*

INFORMAZIONI

Sede: Palazzo Pretorio-Vicolo del Moro n. 2 - Pisa (1° piano - Ingresso Uff. Ed. Privata)

Telefono: vedi tutti i contatti dell'ufficio

Email: [urbanistica@comune.pisa.it](mailto:urbanistica@comune.pisa.it)

Fax: 0508669128

Redattore web: Agata Silvana De Luca, Valeria Timpanidis

[tutti i contatti dell'ufficio](#)

LINK ESTERNI

MAPPE INTERATTIVE - SIT

LINK INTERNI

- [Amministrazione Trasparente](#)
- [Servizi On-line Urbanistica](#)
- [Garante dell'informazione e della partecipazione](#)

MAPPA

Dott.ssa Valeria Pagni

Pagina web: <https://www.comune.pisa.it/it/ufficio/garante-dellinformazione-e-della-partecipazione>

Indirizzo mail: [garantedellacomunicazione@comune.pisa.it](mailto:garantedellacomunicazione@comune.pisa.it)



# PERCORSO PAGINA DEL GARANTE DEDICATA AL P.O.C.

IL COMUNE SERVIZI ONLINE OPEN DATA SUAP PISA WIFI TURISMO PORTALE EVENTI SIT

Home > Garante dell'Informazione e della Partecipazione

## Garante dell'Informazione e della Partecipazione

**AVVISI**

- PIANO STRUTTURALE PISA-CASCINA
- P.A. SAN BIAGIO-VIA DELLE TORRI
- P.A. VIA DI VIACCIA
- PIANI ATTUATIVI CON PROCEDURA DI CUI ALLA VARIANTE DEL R.U.
- PIANO DI RECUPERO AREA IMMOBILIARE EX GEA
- PIANO DI RECUPERO EX CASERMA CURTATONE E MONTANARA

**INFORMAZIONE E PARTECIPAZIONE**

Il garante dell'informazione e della partecipazione assume ogni necessaria iniziativa per assicurare l'informazione e la partecipazione dei cittadini e di tutti i soggetti interessati nel governo del territorio.

Per governo del territorio si intende l'insieme delle attività che concorrono ad indirizzare, pianificare e programmare i diversi usi e trasformazioni del territorio, con riferimento agli interessi collettivi e alla sostenibilità nel tempo.

**Gli atti di governo del territorio di competenza comunale sono:**

- il Piano Strutturale comunale o intercomunale e relative varianti;
- il Piano Operativo (Regolamento Urbanistico secondo la normativa previgente) e relative varianti;

**INFORMAZIONI**

Sede: Palazzo degli Uffizi  
Telefono: 050-910111  
Email: [garantedellacomunicazione@comune.pisa.it](mailto:garantedellacomunicazione@comune.pisa.it)

**LINK ESTERNI**

- Atti di governo del territorio

**LINK INTERNI**

- PIANO OPERATIVO COMUNALE (P.O.C.)**

IL COMUNE SERVIZI ONLINE OPEN DATA SUAP PISA WIFI TURISMO PORTALE EVENTI SIT

Home > Avvio del Piano Operativo Comunale

## Avvio del Piano Operativo Comunale

**AVVIO DEL PROCEDIMENTO PER LA FORMAZIONE DEL PIANO OPERATIVO COMUNALE**

Con **Delibera di Consiglio Comunale n° 59 del 13.11.2023** è stato approvato l'avvio del procedimento per la formazione del Piano Operativo Comunale. Tutti gli atti afferenti alla suddetta procedura verranno pubblicati al seguente link

<https://www.comune.pisa.it/it/ufficio/piano-operativo-0>

Tra i documenti essenziali ricompresi nell'atto di avvio di cui all'art. 17 delle Legge Regionale Toscana n. 65/2014 è consultabile il seguente programma delle iniziative per l'informazione e la partecipazione

**LINK INTERNI**

- Piano Operativo Comunale
- Preavvio della procedura di formazione del POC
- Presentazioni e Contributi P.O.C.**

**Dott.ssa Valeria Pagni**


Pagina web: <https://www.comune.pisa.it/it/ufficio/garante-dellinformazione-e-della-partecipazione>

Indirizzo mail: [garantedellacomunicazione@comune.pisa.it](mailto:garantedellacomunicazione@comune.pisa.it)

Home > Presentazioni e Contributi P.O.C.

### Presentazioni e Contributi P.O.C.


**PIANO OPERATIVO COMUNALE (P.O.C.)**



Avvio del Procedimento → Produci il tuo contributo ai fini dell' → ADOZIONE

ALLEGATI

- Presentazione\_25\_01\_24\_Ordin e Architetti.pdf
- Presentazione\_08\_02\_24\_ult.pptx
- Presentazione\_15\_02\_24\_ordi-ni\_prof.pptx

Consulta le presentazioni pubblicate in base alla data dell'evento 

Come inviare il contributo:

- **attraverso la PEC istituzione** del comune [comune.pisa@postacert.toscana.it](mailto:comune.pisa@postacert.toscana.it)
- **mediante raccomandata con ricevuta di ritorno o presentazione a mano** del contributo **presso l'URP** e in entrambi i casi l'indirizzo è Lungarno G. Galilei 43, ingresso da Piazza XX Settembre, con i seguenti orari di apertura:  
da lunedì a venerdì: 8.30 – 12.30  
martedì e giovedì: 15.00 – 17.00;

L'oggetto della missiva deve essere **"Contributo al Piano Operativo Comunale"**

- compilazione di un **form**, al seguente link : [https://docs.google.com/forms/d/17b3Y-1v7203j5SjXMWOzBNwx3PEmjrbducvzPYves/viewform?pli=1&pli=1&edit\\_requested=true](https://docs.google.com/forms/d/17b3Y-1v7203j5SjXMWOzBNwx3PEmjrbducvzPYves/viewform?pli=1&pli=1&edit_requested=true) ; in questo caso il contributo arriverà direttamente agli uffici senza passare dall'U.R.P.

**Dott.ssa Valeria Pagni**

Pagina web: <https://www.comune.pisa.it/it/ufficio/garante-dellinformazione-e-della-partecipazione>

Indirizzo mail: [garantedellacomunicazione@comune.pisa.it](mailto:garantedellacomunicazione@comune.pisa.it)

PRESSO LA DIREZIONE 09 URBANISTICA -EDILIZIA PRIVATA E' STATO ATTIVATO UN SERVIZIO DI ASSISTENZA PER LA COMPILAZIONE DEL CONTRIBUTO O QUALSIASI SEGNALAZIONI UTILI ALLA FORMAZIONE DEL NUOVO STRUMENTO URBANISTICO

giorni e orari di apertura

martedì mattina 9.00-12.00

giovedì pomeriggio 15.00-18.00

Dove

Vicolo del Moro 2, primo piano.

**Dott.ssa Valeria Pagni**

Pagina web: <https://www.comune.pisa.it/it/ufficio/garante-dellinformazione-e-della-partecipazione>

Indirizzo mail: [garantedellacomunicazione@comune.pisa.it](mailto:garantedellacomunicazione@comune.pisa.it)



I contributi vengono istruiti ed esaminati dall'ufficio di Piano, **non è prevista una risposta scritta**, circa l'esito della relativa proposta.

Al termine dell'istruttoria di tutti i contributi, in sede di adozione del Piano Operativo, sarà dato riscontro dell'esito in termini di accoglimento o meno degli stessi. Prima dell'adozione il Garante redigerà il rapporto di cui all'art. 38 della legge regionale toscana n. 65/2014 specificando:

Il rapporto costituisce il contributo per l'amministrazione ai fini:

- a) della definizione dei contenuti del Piano Operativo;
- b) delle determinazioni assunte.

**Giovedì 23 MAGGIO**

**Quartieri Riglione - Oratoio - Putignano**

Scuola "Gamerra" – via Ximenes 4

**Giovedì 6 GIUGNO**

**Quartieri San Marco - San Giusto - Stazione**

Scuola "Fucini" – via fratelli Antoni 10



Comune di Pisa

Piano Operativo Comunale

Per Ogni Cittadino

# ASSEMBLEA PUBBLICA

**23 MAGGIO 18.00** **RIGLIONE, ORATOIO & PUTIGNANO**

Scuola "Gamerra"  
Via Padre Ximenes Leonardo, 4  
Pisa

[f](#) [x](#) [@](#) [v](#)

[www.comune.pisa.it](http://www.comune.pisa.it)