

UP_gate
studio



_ Francesco Baldi

(Arezzo, 1974)

Si laurea in Architettura all'Università di Firenze specializzandosi in Yacht Design con una tesi intitolata "Multiple Choice Project", su imbarcazioni da diporto per uso professionale (salvataggio, antincendio, diving).

Dal 2003 al 2005 collabora con professionisti nel campo della nautica nello sviluppo del design di yachts a motore e della progettazione edilizia (architettura, ingegneria civile ed idraulica), partecipando al processo progettuale e facendo esperienza in cantiere.

Dal 2005 al 2009 svolge la propria attività presso la Leonardo srl dell'Arch. Salvatore Re partecipando a numerosi concorsi e sviluppando le tematiche di progettazione, controllo dei costi e direzione dei lavori in progetti di nuova edificazione e di restauro. Ha inoltre approfondito la conoscenza del sistema qualità UNI-EN ISO 9001-2000 e frequentato corsi di illuminotecnica e domotica.



_ Michele Mariani

(Pietrasanta, 1973)

Si laurea in Architettura all'Università di Firenze specializzandosi in Progettazione con una tesi intitolata "Lago di Porta: Contributo per un progetto di paesaggio", nella quale, oltre alla progettazione del singolo manufatto, approfondisce l'utilizzo di software Gis per la pianificazione territoriale lavorando all'interno del dipartimento di Urbanistica.

Durante gli anni universitari collabora con professionisti nel campo della progettazione edilizia, intervenendo nelle varie fasi progettuali e curando la parte grafica degli elaborati.

Dal 2004 fino al 2009 svolge la propria attività presso la Leonardo srl dell'Arch. Salvatore Re, dove collabora alla progettazione di opere pubbliche e private, alle diverse scale, e partecipa a concorsi di livello nazionale ed internazionale, che lo portano ad interfacciarsi con affermati studi di architettura nel panorama europeo.



_ Carlo Modica

(Catania, 1976)

Si laurea in Ingegneria Edile all'Università di Pisa con una tesi sulla realizzazione di strutture ospedaliere con tecniche tradizionali nei paesi in via di sviluppo, approfondendo i temi della sostenibilità tecnica ed economica nella progettazione.

Dal 2003 al 2008 collabora con lo studio dell'Arch. Francesco Tomassi seguendo la realizzazione di opere pubbliche con compiti di assistenza alla progettazione, alla direzione lavori ed alla contabilità. Nel Settembre 2008 apre il proprio studio svolgendo incarichi di progettazione e direzione lavori per clienti privati; nel Dicembre 2008 consegue il titolo di Master del Politecnico di Torino in "Real Estate: pianificazione territoriale e mercato immobiliare" specializzandosi nella gestione e valorizzazione dei patrimoni immobiliari e nell'utilizzo dello strumento del project financing. Nel 2009 si abilita al ruolo di coordinatore per la sicurezza.



Nel Settembre 2009, unendo forze ed aspirazioni, fondano lo studio associato UP_date.



_pratica

Gli interessi e le attività dello studio spaziano dal paesaggio alla città, dal singolo edificio all'oggetto di design.

Nelle precedenti esperienze lavorative abbiamo avuto modo di misurarci con la realizzazione di opere pubbliche e private, alle differenti scale, anche attraverso strumenti di partenariato pubblico privato come il project financing. La partecipazione a concorsi di progettazione di livello internazionale ci ha inoltre permesso di affrontare tematiche di ricerca.

Oggi lo studio è in grado di gestire le differenti fasi di lavoro: concept, studi di fattibilità tecnica ed economica, progettazione ai vari livelli, controllo dei costi, direzione lavori e coordinamento della sicurezza.

L'approccio al progetto si lega all'"arte del possibile": stabilito il programma con la committenza e definito il budget disponibile, si attiva un processo di analisi mediante il quale, tenuto conto del contesto, vengono individuate la tecnologia ed i materiali più idonei a garantire la qualità dell'intervento ed a scongiurare il pericolo di sprechi.

La progettazione integrata, grazie al confronto diretto con tutti i soggetti che con le proprie competenze intervengono nel processo, assicura l'ottimizzazione di tempi e costi.

Grande importanza viene data alla definizione dei dettagli costruttivi.

Il prodotto finito mira così ad essere sintesi di bellezza e funzione, nel rispetto del programma stabilito.

Lo studio affina il processo con metodologie proprie del real estate impiegando strumenti che permettono di verificare, preliminarmente ed in opera, la fattibilità economico-finanziaria dei progetti (edilizi e/o di trasformazione urbana) e la loro redditività. Le procedure che vengono seguite permettono di analizzare il mercato anticipandone la domanda, al fine di offrire il prodotto atteso.

_filosofia

L'apprendimento è per noi fonte d'ispirazione.

È necessario avere un occhio di riguardo alla migliore architettura tanto del presente quanto del passato, ma è altrettanto vero che l'architettura non necessariamente deve iniziare dall'architettura. Le fonti d'ispirazione possono essere innumerevoli e di conseguenza innumerevoli sono i possibili inizi.

L'uomo è il riferimento principe della nostra ricerca e del nostro operare alle diverse scale. È l'uomo che definisce lo spazio nel momento stesso in cui si trova a percorrerlo e sente di riconoscersi nelle relazioni che lo hanno originato; col proprio corpo ne descrive la misura e i limiti, col proprio spirito ne sottolinea gli ideali e i desideri. Nel vivere lo spazio l'uomo esprime la volontà dell'abitare che è insita nell'atto del costruire. Il costruire racchiude in sé tanto il "coltivare" e valorizzare cose che già esistono, quanto l'edificare ed il gestire cose che non esistono.

La nostra architettura altro non sarà che "la ponderata costruzione degli spazi": spazi nuovi che, oltre ad interagire fra loro, dovranno relazionarsi con l'esistente per mostrare quella totalità di senso compiuto in cui ciascuna parte trova il suo significato fino all'obiettivo ultimo, il più difficile, cercare di rappresentare la fiducia e le aspirazioni umane.



_servizi di architettura ed ingegneria

progettazione architettonica e strutturale
design e progettazione di interni
direzione lavori
coordinamento della sicurezza (Dlgs 81/08)
computi e contabilità
consulenze tecniche e perizie

_servizi di real estate

studi di fattibilità
analisi costi ricavi ed analisi costi benefici (metodo DCF - discounted cash flow)
stime e valutazioni di immobili o di portafogli immobiliari
assistenza per gli investimenti e per la gestione dei patrimoni
consulenze integrate



Masterplan / Landscape _La sesta terra

La Spezia_SP

cronologia:
committente:
progetto:

2012 progetto.
Autorità Portuale della Spezia.
Concorso d'idee: 4° classificato. Il progetto traduce le potenzialità di utilizzo della Diga Foranea del Golfo di La Spezia, attraverso soluzioni in grado di valorizzarne la funzione strategica: una nuova riva artificiale in cui si alternano spazi per la balneazione e aree da diporto, solarium, spazi giochi, spazi di ristorazione e commerciali. km 2
Progettazione.



sviluppo lineare:
prestazione svolta:



Masterplan / Landscape _LIZ11Q

Seravezza_LU

cronologia:
committente:
progetto:

2011 progetto.
Comune di Seravezza.
Concorso d'idee. La proposta recupera il significato dello spazio "piazza" attraverso soluzioni che riportano in primo piano gli elementi della socialità, riscoprendo le potenzialità latenti di un luogo che in passato ha rappresentato il centro della vita comunitaria. Il trattamento materico, gli arredi e l'illuminazione tendono a ridare unicità a questo spazio. mq 5'700
Progettazione.



area:
prestazione svolta:



Masterplan / Landscape _Libera Piazza

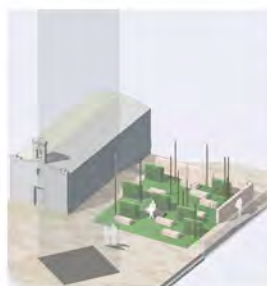
Quartucciu_CA

cronologia:
committente:
progetto:

2010 progetto.
Puddu Costruzioni.
Concorso d'idee. La proposta mira a ridare importanza e centralità a Piazza San Giorgio, attraverso la riconnessione al contesto urbano, al fine della completa fruizione da parte della comunità. Un luogo in cui sentirsi liberi di fermarsi, camminare, correre, giocare, parlare, contemplare, pregare. mq 3'500
€ 1'483'790,00.
Progettazione.



area:
costi:
prestazione svolta:



Cultura / Istruzione

_Pyra

Pisa

cronologia:
progetto:

2010 concept.
Il concept nasce dalla necessità di realizzare un nuovo crematorio nel cimitero sub-urbano di Pisa. La nuova costruzione ospiterà il forno e la relativa sala macchine. Gli spazi nei quali si trova l'attuale impianto subiranno un adeguamento funzionale, allo scopo di poter accogliere in modo appropriato i cari del defunto. Si è immaginato infine una risistemazione dell'area su cui insistono i manufatti.

superficie costruita:
prestazione svolta:

mq 70
Progettazione.



Cultura / Istruzione

_REQUIESCAT

San Piero a Grado_PI

cronologia:
committente:
progetto:

2010 progetto.
Privato.
Il progetto prevede la realizzazione di una nuova cappella mortuaria, in adiacenza ad un corpo di fabbrica esistente, nel punto di passaggio tra il vecchio cimitero e il successivo ampliamento, realizzato durante gli anni '80. A seguito dello studio formale delle preesistenze e dei materiali utilizzati, si è cercato di calibrare ed integrare l'intervento, recuperando il rivestimento in travertino e gli infissi metallici.
Progettazione preliminare.

prestazione svolta:



Cultura / Istruzione

_La Porta ed il Ponte

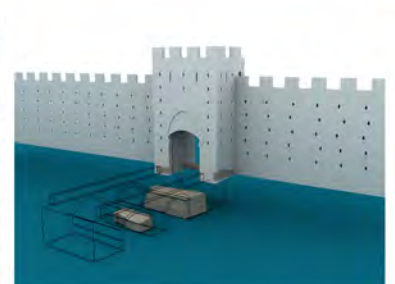
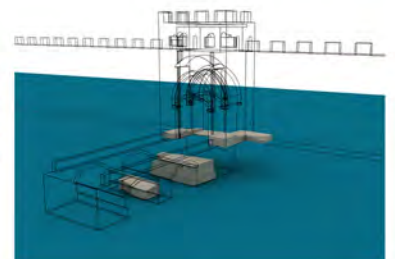
Pisa

cronologia:
committente:
progetto:

2005-2006 rilievo e restituzione grafica.
Parcheggi Pisa srl, Pisa.
Rilievo dei resti murari ritrovati nell'area di scavo del parcheggio interrato in corso di realizzazione in Piazza Vittorio Emanuele a Pisa e realizzazione di un modello tridimensionale non mimetico che, oltre ai manufatti rilevati, mostri una ricostruzione degli elementi crollati secondo le ipotesi più attendibili.

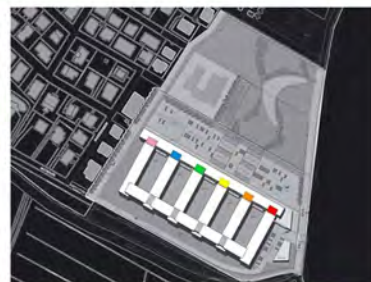
prestazione svolta:
collaboratori:

Rilievo e restituzione grafica 2D/3D.
Ing. Marco Giorgio Bevilacqua ed Ing. Benedetta Biondi.



Cultura / Istruzione _Campus Studentesco Praticelli San Giuliano Terme _ PI

cronologia: 2001-2005 progetto, 2005-2008 costruzione.
committente: Azienda Regionale per il Diritto allo Studio Universitario, PI.
progetto: I Praticelli Spa, Montelupo Fiorentino (FI).
 Project Financing - La struttura ospita 824 posti letto disposti in sei blocchi, ortogonali all'edificio dei servizi (hall, reception, uffici amministrativi, sale studio, mensa, bar, market, banca, palestre, suite professori).
costi: € 28'000'000,00
area / superficie costruita: mq 31'500 / mq 24'000
prestazione svolta: collaborazione alla progettazione esecutiva.



Cultura / Istruzione _Chiesa di San Piero in Vinculis Pisa

cronologia: 1997-2009 progetto e realizzazione.
committente: Parrocchia di San Piero in Vinculis, Pisa.
 Fondazione Cassa di Risparmio di Pisa.
progetto: Il restauro e il consolidamento statico del complesso monumentale hanno permesso nel 2004 la riapertura al culto della chiesa e, nel 2009, la fruibilità degli spazi della sottostante suggestiva cripta.
costi: € 1'500'000,00
superficie: mq 1'000
prestazione svolta: Collaborazione alla progettazione, direzione lavori.



Lavoro / Infrastruttura _Cow fall Vecchiano _ PI

cronologia: 2012 progetto.
committente: Ente Parco Regionale Migliarino San Rossore Masaciucoli.
progetto: Concorso di progettazione. La nuova stalla e le infrastrutture di supporto funzionali all'attività zootecnica sono state pensate per garantire il benessere degli animali allevati e la sicurezza dei lavoratori oltre la conduzione di attività didattiche legate alle diverse tipologie di utenza.
costi: € 1'400'000,00
area / superficie costruita: ha 200 / mq 1'260
prestazione svolta: Progettazione.



Lavoro / Infrastruttura

_MIG1911

Pisa

cronologia:
committente:
progetto:

2011 progetto.
Società Aeroporto Toscano "Galileo Galilei".
Concorso d'idee: 2° classificato. Riquilificazione del fronte "Land Side" delle strutture aeroportuali esistenti e di progetto, attraverso una soluzione architettonica unitaria che si sviluppa senza soluzione di continuità su tutto il prospetto generando una promenade panoramica che avvicina cielo e terra: l'elemento prato, che sale in quota, diventa belvedere e permette di tornare a vedere gli aerei sulla pista.
Progettazione.

prestazione svolta:



Lavoro / Infrastruttura

_Nuovo Municipio di Paratico

Paratico_BS

cronologia:
committente:
progetto:

2010 progetto.
Comune di Paratico.
Concorso d'idee. L'edificio con impianto planimetrico a corte segue le dimensioni e le geometrie del lotto nel rispetto delle distanze minime necessarie, mentre lo sviluppo altimetrico, relativamente ai quattro piani fuori terra previsti, rispetta quelle che sono le altezze massime di zona.
€ 3'000,00
area / superficie costruita: mq 2'410 / mq 2'090
Progettazione.

costi:

area / superficie costruita:

prestazione svolta:



Lavoro / Infrastruttura

_MARmo

Pietrasanta_LU

cronologia:
committente:
progetto:

2008 progetto.
Privato.
Demolizione e ricostruzione di parte di edificio esistente destinata a laboratorio di marmo. Il nuovo fabbricato avrà tre piani fuori terra, i primi due destinati ad attività artigianali, l'ultimo ad attività direzionale di supporto. Al piano seminterrato il parcheggio.
€ 7'700'000,00
area / superficie costruita: mq 11'970 / mq 8'435
Progettazione.

costi:

area / superficie costruita:

prestazione svolta:



Lavoro / Infrastruttura _ Interporto Toscano

Guasticce_LI

cronologia:
committente:
progetto:

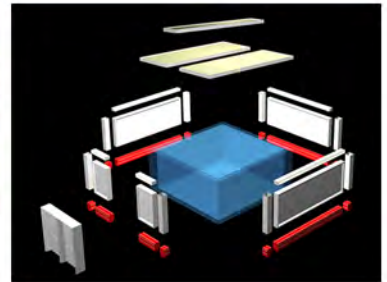
2003 - 2008 progetto e realizzazione.
Interporto Toscano Amerigo Vespucci Spa, Livorno.
All'estremo occidentale dell'enorme area dell'Interporto sono stati progettati e realizzati diversi edifici tra cui l'edificio "Ristorante", che ospita al piano primo gli uffici della Società Interporto, l'Officina, il Gate di accesso e l'edificio "Bancomat". L'intervento è stato completato dalle sistemazioni esterne e dal progetto del verde.
costi: € 10'000'000,00 (5 interventi per complessivi).
prestazione svolta: Collaborazione alla progettazione esecutiva, direzione lavori.



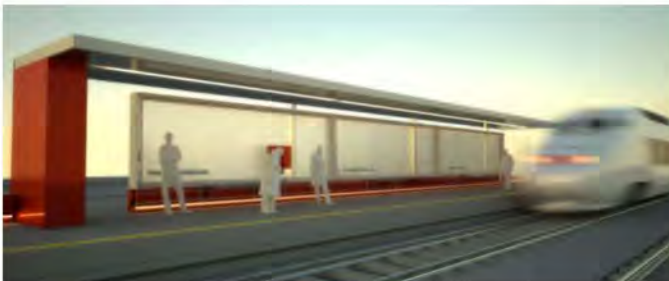
Lavoro / Infrastruttura _ "Piccole Stazioni Ferroviarie"

cronologia:
committente:
progetto:

2007 progetto.
Rete Ferroviaria Italiana Spa, Roma.
Concorso Internazionale "Piccole Stazioni Ferroviarie"
Menzione della Giuria. Creazione di un sistema modulare basato sulla possibilità di aggregare tra loro componenti costruttivi e elementi di arredo: il basamento, la quinta, il pannello di copertura, il totem "tecnologico" e gli accessori, sono pensati per essere assemblati garantendo la continuità statica, meccanica ed elettrica del manufatto.
prestazione svolta: Progettazione.



prestazione svolta:



Lavoro / Infrastruttura _ Termovalorizzatore

Genova

cronologia:
committente:
progetto:

2006 progetto.
AMIU Spa, Genova.
Concorso di idee per la redazione di uno studio di fattibilità per la ottimizzazione delle caratteristiche localizzative, tecnologiche, gestionali, nonché degli strumenti finanziari utilizzabili per la realizzazione dell'impianto di termovalorizzazione nel sito di Monte Scarpino in Genova.
costi: € 328'100'000,00
superficie costruita: mq 10'000
prestazione svolta: Collaborazione alla progettazione involucro.



costi:
superficie costruita:
prestazione svolta:



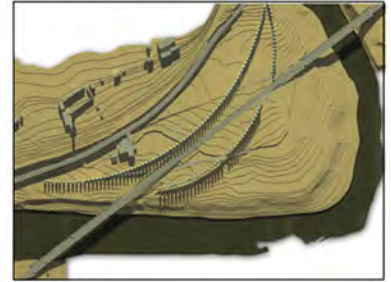
Lavoro / Infrastruttura _ "Due Ponti sul Fiume Arno"

Vallina _ FI

cronologia:
committente:
progetto:

2005 progetto.
ANAS Spa, Roma.
Concorso di progettazione preliminare: "Due Ponti a Firenze sul fiume Arno"-ss.67 Tosco Romagnola, località Vallina. Un cassone in acciaio presollecitato caratterizza la sezione degli attraversamenti ad un'unica campata (luci nette di 180 e 120 metri), mentre le spalle si perdono nella folta vegetazione. Le sistemazioni a verde e il parco contribuiscono a ridurre l'impatto ambientale.

prestazione svolta: Collaborazione alla progettazione.



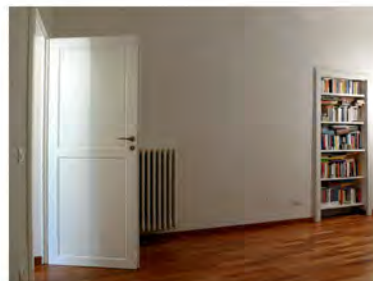
Residenziale _ Borghetto 41

Pisa

cronologia:
committente:
progetto:

2010 progetto e realizzazione.
Privato.
Il progetto, incentrato sulla particolare distribuzione interna dell'appartamento e sulla richiesta della committenza di separare l'angolo cottura dal soggiorno, ricava tale spazio e il bagnetto di servizio alla camera attraverso la riconversione del corridoio di disimpegno esistente. Il bagno principale ed il locale lavanderia sono stati completamente ripensati.

costi: € 70'000,00
prestazione svolta: Progettazione e direzione lavori.



Residenziale _ PR8

Viareggio_LU

cronologia:
committente:
progetto:

2009 progetto.
Viaregia Srl.
Concorso d'idee: il progetto prevede la realizzazione di due edifici con interposta una grande piazza pubblica coperta, su cui si affacciano, al piano terra, gli spazi destinati all'amministrazione pubblica ed al terziario. I piani superiori hanno destinazione residenziale. Ampie vetrate continue e brise-soleil in teak caratterizzano i prospetti dei fabbricati.

area / superficie costruita: mq 2'300 / mq 4'400
prestazione svolta: Progettazione.



Residenziale

_Residenza Romana

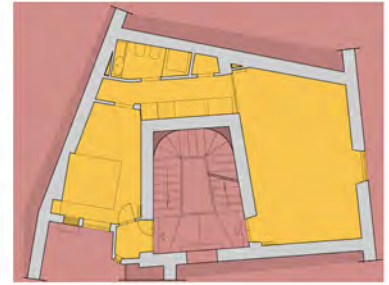
Roma

cronologia:
committente:
progetto:

2009-2010 progetto e realizzazione.
Privato.
L'appartamento, a pochi metri dal Pantheon, si sviluppa attorno al vano scale condominiale. Le limitate dimensioni, hanno reso unico questo progetto che, con i tagli nelle murature e l'utilizzo di elementi ad incasso, ha consentito di ottenere un soggiorno, uno spazio cottura, una camera e due bagni. Nuovi gli impianti di illuminazione e riscaldamento.

costi:
prestazione svolta:

€ 70'000,00
Progettazione e direzione lavori.



Residenziale

_Il Mulino

Calci_PI

cronologia:
committente:
progetto:

2007-2008 progetto e realizzazione.
Privato.
L'intervento su un vecchio mulino, trasformato negli anni in abitazione, ha interessato il recupero delle facciate, la sistemazione e messa in sicurezza dei terrazzamenti esterni e la pavimentazione della terrazza sul fiume. Si è provveduto inoltre all'adeguamento impiantistico ed alla realizzazione di opere interne d'arredo.

costi:
prestazione svolta:

€ 60'000,00
Progettazione e direzione lavori.



Residenziale

_Project Comune di Buti

Buti_PI

cronologia:
committente:
progetto:

2007 progetto.
CTC Soc.Cooperativa, Firenze; L'ARCA Soc.Cooperativa, PI.
Project Financing - Il progetto prevede tre aree di intervento all'interno del territorio comunale: il restauro di Castel Tonini con la sua conversione a residenza turistico alberghiera, la realizzazione di un centro sportivo comprensivo di attrezzature per gli spettatori e l'area di espansione residenziale posta a ridosso del centro storico a ricreare un borgo moderno, adeguato alle esigenze di oggi.

prestazione svolta:

Collaborazione alla progettazione definitiva.



Residenziale

_Residenze San Michele

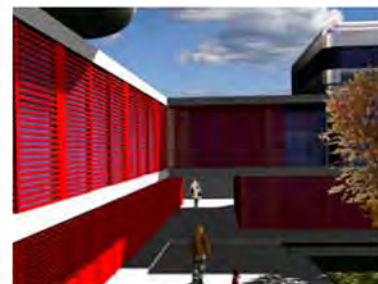
Pisa

cronologia:
committente:
progetto:

2006-2009 progetto, in corso realizzazione.
Provato.
All'interno di un'area industriale dismessa, nasce il progetto di riqualificazione urbana ed edilizia, nello spirito di restituire a nuova vita questo luogo, con tipologie residenziali di elevata qualità, preservando lo spazio a corte originario ed adeguando funzionalmente le strutture di pregio presenti.

superficie costruita:
prestazione svolta:

mq 2'200
Collaborazione alla progettazione preliminare e definitiva.



Residenziale

_Residenze Ex Lavorazione Pinoli

Pisa

cronologia:
committente:
progetto:

2003-2009 progetto e realizzazione.
Fondiarìa Paradisa Srl, Pisa.
Si sono previsti 25 alloggi nel quartiere San Marco, all'interno dell'ex-area Lavorazione Pinoli, con tipologie isolate (villa e condominio) e a schiera, unitamente alla realizzazione di un parco urbano, ad una nuova viabilità ed a aree a parcheggio.

costi:
superficie costruita:
prestazione svolta:

€ 4'000'000,00
mq 3'500
Collaborazione alla progettazione definitiva.



Residenziale

_Residenze Azienda Agricola "Le Rene"

Coltano_Pisa

cronologia:
committente:
progetto:

2001-2009 progetto e realizzazione.
Fondo Pensioni Cariplo, Milano.
Il progetto prevede il recupero di tre edifici distinti, facenti parte dell'Azienda Agricola "Le Rene".
Il lavoro viene eseguito nel rispetto delle forme caratteristiche della casa rurale toscana, con una riorganizzazione planimetrica delle residenze.

costi:
superficie costruita:
prestazione svolta:

€ 2'650'000,00
mq 1'800
Collaborazione alla progettazione esecutiva.



Ricettivo / Commerciale

_Puntocroce

Forte dei Marmi_LU

cronologia:
committente:
progetto:

2012 progetto.
Comune di Forte dei Marmi.
Concorso d'idee. La nuova dislocazione planimetrica dei volumi definisce un'apertura nei confronti del centro storico in direzione mare, vista la collocazione e lo sviluppo del corpo di fabbrica a destinazione residenziale, sul margine del lotto; mentre, all'interno dello stesso, il volume del mercato coperto assume una posizione baricentrica.

prestazione svolta:
collaboratori:

Progettazione.
Arch. Francesco Coli.



Ricettivo / Commerciale

_La Segheria

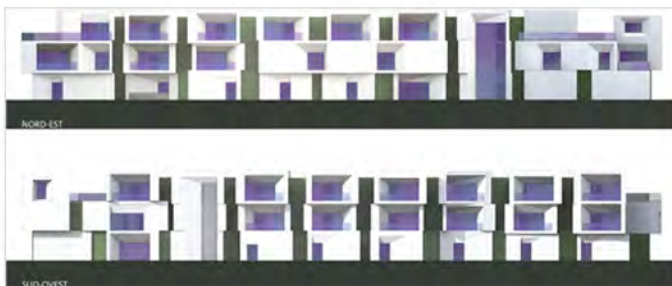
Pietrasanta_LU

cronologia:
committente:
progetto:

2011 studio di fattibilità.
privato.
La proposta di progetto s'inquadra all'interno del recupero di una segheria marmi oggi dismessa e riguarda la realizzazione di una struttura privata turistico ricettiva di elevata qualità - albergo 5 stelle, spa, ristorante, sala conferenze e parcheggio interrato pertinenziale - e di un parco urbano aperto al pubblico, occasione d'aggregazione e svago.

area / superficie costruita:
prestazione svolta:

mq 5'500 / mq 4'400
Progettazione.



Svago / Divertimento

_Ristoro Francese

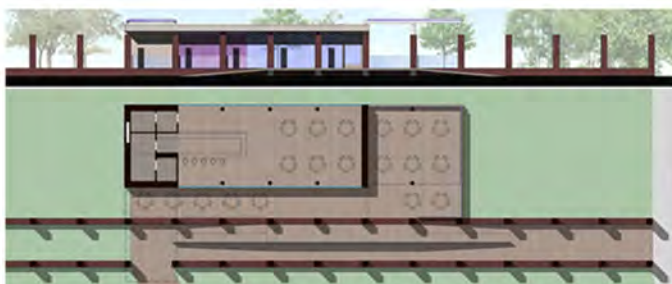
Pietrasanta_LU

cronologia:
committente:
progetto:

2011 progetto.
Centro Arti Visive - CAV.
Realizzazione di uno spazio ricreativo per gli studenti del CAV, all'interno degli ex-orti del convento francescano i cui locali sono in parte occupati dalla foresteria e dalle aule della scuola. Il nuovo volume dialoga con le preesistenze per entrare a far parte del processo storico di stratificazione che è in atto da più di quattro secoli.

superficie costruita:
prestazione svolta:

mq 130
Progettazione.



Svago / Divertimento

_SottArno

Pisa

cronologia:
committente:
progetto:

2012 progetto.
Original Idea Srl.
Il progetto si adatta alla conformazione del sito: individua tre aree distinte per funzione e per tipologia di fruizione, collegate con piani inclinati. In sequenza dal livello strada, su cui insiste l'accesso al pubblico, troviamo: lo spazio ludico-ricreativo; il bar con annessi tavoli all'aperto e sistema d'ombreggiamento; il palco per spettacoli con sedute di pertinenza, la quinta dello spazio espositivo e la chiatta. Progettazione.

prestazione svolta:



Svago / Divertimento

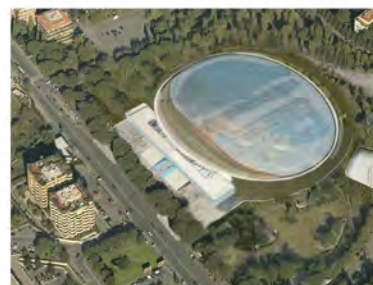
_"La Città dell'Acqua e del Benessere"

Roma

cronologia:
committente:
progetto:

2008 progetto.
EUR Spa, Roma.
Il concorso internazionale di progettazione si sviluppa nella zona dell'ex velodromo olimpico nel quartiere EUR di Roma, prevedendo impianti sportivi, centro medico e centro benessere, strutture ricettive e servizi di quartiere. Sono inoltre compresi nel progetto due grandi edifici per uffici. € 99'750'000,00
mq 60'000
Collaborazione alla progettazione.

costi:
superficie costruita:
prestazione svolta:



Svago / Divertimento

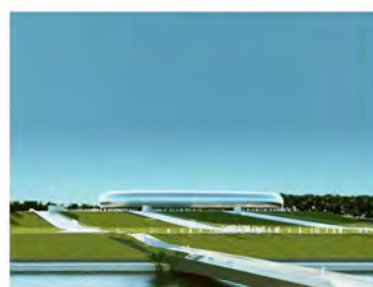
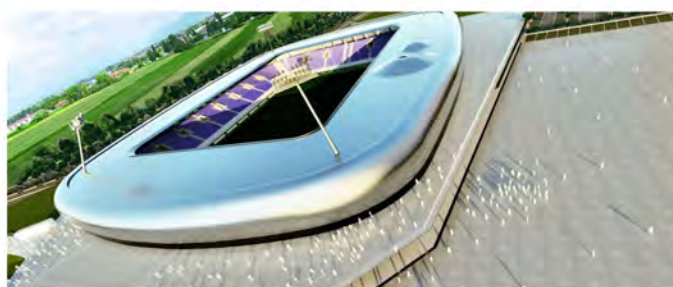
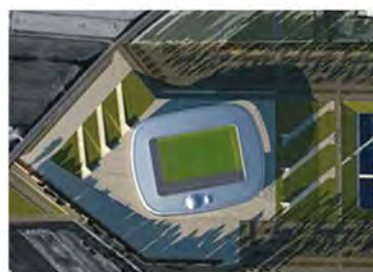
_Nuovo Stadio di Pisa

Ospedaletto _ PI

cronologia:
committente:
progetto:

2006 progetto.
Luigi Rota Costruzioni, Pisa; CMSA, Montecatini (PT); Cooper 2000 Srl, Pisa.
Project Financing. Lo stadio, costituito da un unico anello (20.764 spettatori), non solo contenitore dell'evento sportivo ma nucleo di funzioni urbane (centro congressi, ristorazione ed altro) con l'ampia area a verde circostante. € 36'000'000,00
mq 223'000 / mq 40'000
Collaborazione alla progettazione definitiva.

costi:
area / superficie costruita:
prestazione svolta:



Design / Allestimento

_Disvelando

Pisa

cronologia:

2012 progetto e realizzazione.

cliente:

Privato.

progetto:

L'allestimento per la mostra fotografica è stato realizzato nello spazio espositivo creato in adiacenza con Palazzo Gambacorti, sede del comune di Pisa. Un leggero drappo, come un sipario, svela le foto oggetto della mostra, poste sulla quinta scenica dell'antico edificio. Una tenue brezza muove le vele al di sopra dei visitatori.

superficie:

mq 300

prestazione svolta:

Progettazione e direzione lavori.



Design / Allestimento

_TEDx

Pisa

cronologia:

2012 progetto e realizzazione.

cliente:

Privato.

progetto:

Nella splendida cornice della sala Titta Ruffo del teatro Verdi di Pisa si è tenuto l'evento TEDx. 10 oratori sono intervenuti sul tema del coraggio portando la loro personale esperienza di vita. Il progetto ha avuto lo scopo di portare l'attenzione degli spettatori sul protagonista eliminando ogni elemento estraneo.

capienza sala:

120 posti a sedere.

prestazione svolta:

Progettazione e direzione lavori.



Design / Allestimenti

_Richard

Pisa

cronologia:

2011 progetto e realizzazione.

committente:

Privato.

progetto:

La mostra si è svolta in un ex deposito di macchinari industriali dove sorgeva la fabbrica di porcellane Richard Ginori in Pisa, oggi centro espositivo San Michele degli Scalzi. L'allestimento è stato creato utilizzando materiali e attrezzature qui collocati: catene per disporre le fotografie, tendaggi neri e nastri da cantiere per delimitare il percorso.

superficie:

mq 250

prestazione svolta:

Progettazione e direzione lavori.



Design / Allestimenti

_LA QUCina

Pisa

cronologia:
committente:
progetto:

2010 progetto e realizzazione.
Privato.
Il progetto si inquadra all'interno del restauro di una villa liberty posta nel quartiere di Porta a Lucca, a nord del centro di Pisa. Punto cardine dell'intervento è stato il recupero di alcuni mobili già in possesso della committenza che hanno indirizzato ed ispirato le scelte formali, materiche e cromatiche.

costi:
prestazione svolta:

€ 10.000,00
Progettazione e direzione lavori.



Design / Allestimento

_Un monumento

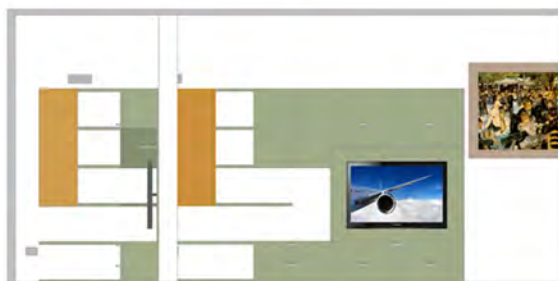
Cascina_PI

cronologia:
cliente:
progetto:

2010 progetto e realizzazione.
Privato.
Nuovo sistema soggiorno chiamato ad ospitare la tv, con tutti gli apparati ad essa collegati, la libreria, le porcellane ed altro. Limitate dimensioni disponibili hanno suggerito un design lineare degli elementi compositivi, al fine di garantire la massima capienza possibile. Le pareti bianche retrostanti concorrono alla definizione del disegno geometrico generale.

costi:
prestazione svolta:

€ 3'500,00
Progettazione e direzione lavori.



Design / Allestimento

_Pensilina EFFE

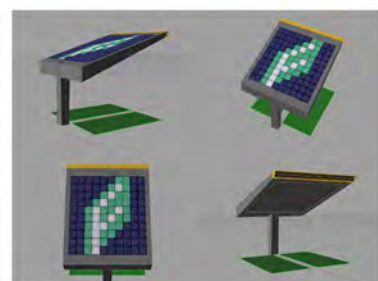
Modena

cronologia:
cliente:
progetto:

2009 progetto.
Privato.
Una pensilina per il parcheggio di auto, che integra la produzione di energia, attraverso l'installazione di pannelli fotovoltaici (potenza complessiva di 4 kWh) sull'estradosso, ed elementi di marketing territoriale grazie all'impiego di pannelli modulari, opportunamente retroilluminati, in grado di ospitare pubblicità di varia natura.

costi:
prestazione svolta:

€ 44'000,00
Progettazione preliminare.



Masterplan / Landscape

_La sesta terra

luogo La Spezia
cronologia 2012
committente Autorità Portuale della Spezia
programma concorso di idee
 riqualificazione paesaggistica
sviluppo km 2
prestazione progettazione preliminare

_LIZ11Q

luogo Querceta, Seravezza (LU)
cronologia 2011
committente Comune di Querceta
programma concorso di idee
 riqualificazione urbana
area mq 5'700
prestazione progettazione preliminare

_Libera Piazza

luogo Quartucciu (CA)
cronologia 2010
committente Puddu Costruzioni
programma concorso di idee
 riqualificazione urbana
area mq 3'500
costi € 1'483'790,00
prestazione progettazione

_Eolo

luogo Alessandria e Pavia
cronologia 2010
committente privato
programma parco eolico
 per 37 aerogeneratori
prestazione relazione paesaggistica

Cultura / Istruzione

_Ora et labora

luogo Oratoio, Pisa
cronologia 2012
committente privato
programma cappella mortuaria
prestazione progettazione preliminare

_Pyra

luogo Pisa
cronologia 2010
committente privato
programma ampliamento crematorio
prestazione progettazione preliminare

_Requiescat

luogo San Piero a Grado, Pisa
cronologia 2010
committente privato
programma cappella mortuaria
prestazione progettazione preliminare

_La Porta ed il Ponte

luogo Pisa
cronologia 2005 - 2006
committente Parcheggi Pisa srl
programma rilievo
 restituzione grafica 2D e 3D

_Campus Studentesco Praticelli

luogo San Giuliano Terme (PI)
cronologia 2001 - 2005 progetto
 2005 - 2008 realizzazione
committente Azienda Regionale DSU
 I Praticelli spa
programma project financing per una
 residenza studentesca
costi € 28'000'000,00
costruito mq 24'000
prestazione collaborazione alla
 progettazione esecutiva

_Chiesa di San Pietro in Vinculis

luogo Pisa
cronologia 1997 - 2009
 progetto e realizzazione
committente Parrocchia di San Pietro
 in Vinculis e
 Fondazione CariPisa
programma restauro e
 consolidamento statico
costi € 1'500'000,00
prestazione collaborazione alla
 progettazione esecutiva
 e alla direzione lavori

Lavoro / Infrastrutture

_Cow fall

luogo Pisa
cronologia 2012
committente Ente Parco Regionale Migliarino
 San Rossore Massaciuccoli
programma concorso di progettazione
 nuova stalla e strutture a servizio
 spazi per la didattica
prestazione progettazione preliminare

_MIG1911

luogo Pisa
cronologia 2011
committente Società Aeroporto Toscano
programma concorso di idee
 riqualificazione prospetti
 e city gate
prestazione progettazione preliminare
esito **secondo classificato**

_primaFiliale

luogo Viareggio (LU)
cronologia 2011 progetto
 2012 realizzazione
committente BPL Real Estate
programma ristrutturazione filiale
costi € 165'000,00
prestazione coordinamento sicurezza
 progettazione ed esecuzione

_Nuovo Municipio di Paratico

luogo Paratico (BS)
cronologia 2010
committente Comune di Paratico
programma concorso di idee
 nuova sede comunale
costi € 3'000'000,00
costruito mq 2'090
prestazione progettazione preliminare

_meno NaCl

luogo Abu Dhabi, EAU
cronologia 2009
committente SIT srl
programma vasche per impianto
 di dissalazione
costi € 1'500'000,00
area mq 25'000
prestazione progettazione preliminare

_MARmo

luogo Pietrasanta (LU)
cronologia 2008
committente privato
programma demolizione-ricostruzione
 edificio ad uso artigianale
costi € 7'700'000,00
costruito mq 8'435
prestazione progettazione definitiva

_Interporto Toscano

luogo Guasticce (LI)
cronologia 2003 - 2008
committente Interporto Toscano
 Amerigo Vespucci spa
programma nuovi edifici e
 sistemazioni esterne
costi € 10'000'000,00
prestazione collaborazione alla
 progettazione esecutiva
 ed alla direzione lavori

_Piccole Stazioni Ferroviarie

cronologia 2007
committente Rete Ferroviaria
 Italiana spa
programma concorso internazionale
 di idee: sistema modulare
 per la realizzazione di
 stazioni e strutture di
 supporto per servizi affini
prestazione collaborazione alla
 progettazione preliminare
esito **menzione della giuria**

_Termovalorizzatore

luogo Genova
cronologia 2006
committente AMIU spa
programma concorso internazionale
 di idee: studio di fattibilità
 ottimizzazione
 caratteristiche localizzative
 tecnologiche e gestionali
prestazione collaborazione alla
 progettazione involucro

_Due ponti sul fiume Arno

luogo Vallina (FI)
cronologia 2005
committente ANAS spa
programma concorso di progettazione
prestazione collaborazione alla
 progettazione preliminare

Residenziale

_Pisano 27

luogo Pisa
cronologia 2011 progetto
 2012 realizzazione
committente privato
programma manutenzione involucro
costi € 95'000,00
prestazione progettazione, direzione lavori e sicurezza

_CasaRotto

luogo Pisa
cronologia 2011 progetto
 2012 realizzazione
committente privato
programma ristrutturazione
costi € 10'000,00
prestazione progettazione, direzione lavori

_Colonnata

luogo Pisa
cronologia 2011 progetto
 2012 realizzazione
committente privato
programma ristrutturazione
costi € 70'000,00
prestazione coordinamento sicurezza progettazione ed esecuzione

_IPE 220

luogo Marina di Pisa, Pisa
cronologia 2011 progetto
 2012 realizzazione
committente privato
programma ristrutturazione
costi € 35'000,00
prestazione progettazione, direzione lavori

_Pastori

luogo Casciavola, Cascina (PI)
cronologia 2011 progetto
 2012 realizzazione
committente privato
programma manutenzione involucro
costi € 125'000,00
prestazione progettazione, direzione lavori e sicurezza

_Lattico

luogo Pisa
cronologia 2011 progetto
 2012 realizzazione
committente privato
programma manutenzione involucro
costi € 40'000,00
prestazione progettazione, direzione lavori e sicurezza

_Godot

luogo Livorno
cronologia 2011
committente privato
programma ampliamento e ristrutturazione bifamiliare
costi € 150'000,00
costruito mq 150
prestazione progettazione preliminare

_CasadeLante

luogo Pisa
cronologia 2011 - 2012
committente privato
programma ristrutturazione
costi € 100'000,00
prestazione coordinamento sicurezza progettazione ed esecuzione

_American Beauty

luogo Pisa
cronologia 2010
committente privato
programma ristrutturazione
costi € 15'000,00
prestazione progettazione e direzione lavori

_Borghetto41

luogo Pisa
cronologia 2010
committente privato
programma ristrutturazione
costi € 60'000,00
costruito mq 75
prestazione progettazione, direzione lavori e sicurezza

_Ca'Ariosto

luogo Calci (PI)
cronologia 2010
committente privato
programma manutenzione involucro
costi € 72'000,00
prestazione progettazione, direzione lavori e sicurezza

_Casa LO

luogo Pisa
cronologia 2010
committente privato
programma ristrutturazione
costi € 55'000,00
costruito mq 140
prestazione progettazione e direzione lavori

_Casapè

luogo Pettori, Cascina (PI)
cronologia 2010
committente privato
programma ristrutturazione e ampliamento casa unifamiliare
costi € 150'000,00
costruito mq 180
prestazione progettazione preliminare

_PR8

luogo Viareggio (LU)
cronologia 2009
committente Viaregia srl
programma concorso di idee per il piano di recupero di 2 edifici a destinazione residenziale e commerciale
costruito mq 4'400
prestazione progettazione preliminare
menzione della giuria

_Casa FI

luogo Pisa
cronologia 2009
committente privato
programma ristrutturazione
costi € 35'000,00
costruito mq 88
prestazione progettazione e direzione lavori

_Ghezzanine

luogo Pisa
cronologia 2009 - 2010
committente Mauceli Costruzioni
programma realizzazione nuove unità residenziali
costi € 350'000,00 (strutture)
prestazione direzione lavori

_Residenza Romana

luogo Roma
cronologia 2009 - 2010
committente privato
programma ristrutturazione
costi € 70'000,00
costruito mq 46
prestazione progettazione e direzione lavori

_Il Mulino

luogo Montemagno, Calci (PI)
cronologia 2008 - 2009
committente privato
programma ristrutturazione
costi € 60'000,00
prestazione progettazione e direzione lavori

_Project Buti

luogo Buti (PI)
cronologia 2007
committente CTC cooperativa L'ARCA cooperativa
programma project financing restauro Castel Tonini nuovo centro sportivo nuove residenze
costi € 12'750'000,00
prestazione collaborazione alla progettazione definitiva

_Residenze San Michele

luogo Pisa
cronologia 2006 - 2009 progetto in corso di realizzazione
committente privato
programma piano di recupero
costruito mq 2'200
prestazione collaborazione alla progettazione definitiva

_Residenze ex lavorazione Pinoli

luogo Pisa
cronologia 2003 - 2009
committente Fondiaria Paradisa srl
programma nuove residenze
costi € 4'000'000,00
costruito mq 3'500
prestazione collaborazione alla progettazione definitiva

_Azienda Agricola Le Rene

luogo Pisa
cronologia 2001 - 2009
committente Fondo Pensioni Cariplo
programma nuove residenze
costi € 2'650'000,00
costruito mq 1'800
prestazione collaborazione alla progettazione definitiva

_Vigiopi

luogo Pisa
cronologia 2009
committente privato
programma ristrutturazione
costi € 35'000,00
costruito mq 88
prestazione progettazione e direzione lavori

Ricettivo / Commerciale

_Puntocroce

luogo Forte dei Marmi (LU)
cronologia 2012
committente Comune di Forte dei Marmi
programma concorso d'idee nuovo mercato coperto
costruito mq 5600
prestazione progettazione preliminare

_SVHot

luogo Cinquale (MS)
cronologia 2011 progetto
committente privato
programma ristrutturazione struttura turistico-ricettiva
costi € 390'000,00
costruito mq 780
prestazione progettazione preliminare

_La Segheria

luogo Pietrasanta (LU)
cronologia 2011
committente privato
programma struttura turistico ricettiva
costi € 5'400'000,00
costruito mq 4'100
prestazione studio di fattibilità e progetto preliminare

Svago / Divertimento

_Ristoro Francese

luogo Pietrasanta (LU)
cronologia 2011
committente privato
programma spazio ristoro ed internet point
costruito mq 200
prestazione progettazione preliminare

_SottArno

luogo Pisa
cronologia 2011
committente privato
programma spazio ludico-ricreativo
area mq 1'000
prestazione progettazione preliminare

_La città dell'acqua e del benessere

luogo Roma
cronologia 2008
committente EUR spa
programma concorso di progettazione impianti sportivi centro medico e benessere strutture ricettive commerciale servizi di quartiere
costi € 99'750'000,00
costruito mq 60'000
prestazione collaborazione progettazione preliminare

_Nuovo Stadio di Pisa

luogo Pisa
cronologia 2006
committente Luigi Rota Costruzioni CMSA Cooper 2000 srl
programma Project Financing stadio da 20'700 posti centro congressi spazi commerciali
costi € 36'000'000,00
costruito mq 40'000
prestazione collaborazione progettazione definitiva

Design / Allestimento

_Disvelando

luogo Pisa
cronologia 2012
committente Privato
programma spazi espositivi
prestazione progettazione ed assistenza allestimento

_TEDx

luogo Pisa
cronologia 2012
committente Privato
programma spazi espositivi
prestazione progettazione ed assistenza allestimento

_X Factor

luogo Pisa
cronologia 2011
committente Clickutility srl
programma spazi espositivi
prestazione progettazione ed assistenza allestimento

_Richard

luogo Pisa
cronologia 2010
committente Privato
programma spazi espositivi
prestazione progettazione ed assistenza allestimento

_La Cucina

luogo Pisa
cronologia 2010
committente privato
programma nuova cucina
costi € 10'000,00
prestazione progettazione e direzione lavori

_Un monumento

luogo Cascina (PI)
cronologia 2010
committente privato
programma sistemi a giorno
costi € 3'500,00
prestazione progettazione e direzione lavori

_Pensilina EFFE

luogo Modena
cronologia 2009
committente privato
programma pensiline fotovoltaiche
costi € 44'000,00
prestazione progettazione preliminare



Studio Associato UP_date
via Francesco Flamini, 19
56124 Pisa
tel.0507916179 fax 0503835043
info@updstudio.it - www.updstudio.it